

Couteaux

Maurice Reille





Maurice Reille
Juillet 2009



Avant propos 4

LES LAMES 6

- Découpe des lames
- Décor de la lame à l'eau forte
- Le guillochage

LES MANCHES ET LES GARDES 13

- Le montage à plate-semelle
- Le montage sur soie
- Les matériaux des gardes, des pommeaux, des mitres et des manches 15

A Les matériaux métalliques 17

- le bronze
- le laiton
- le maillechort
- l'étain
- le fer
- le cuivre

B Les matériaux non métalliques 20

1 LES MATÉRIAUX AUTRES QUE LE BOIS 20

- L'ivoire
- Les bois de cervidés
- L'os squelettique
- La corne
- Les matières composites de synthèse
- La pierre reconstituée

2 LE BOIS 27

a Les bois régionaux 27

- Le cytise
- Le chêne vert
- Le genévrier cade
- Le buis
- Le hêtre
- L'érable champêtre
- Le merisier
- Le noyer
- Le sophora
- L'olivier
- Le bois de fruitiers
- Le robinier
- Le peuplier blanc
- Le lierre
- La bruyère
- Le bouleau

b les bois exotiques 39

- L'ébène
- L'ébène de Macassar
- Le cocobolo
- Le ziricote
- L'amboine
- Le bois de serpent
- La grenadille
- L'Amourette

- L'ipe
- Le Louro faia
- Le bulnésia
- Le bocote
- Le bois de rose
- Le wengé
- Le bois de palmier
- L'acajou
- Le bahia

LES ÉTUIS 50

1 ÉTUIS EN BOIS, DÉCORÉS PAR POINTILLISME 60

2 LES ÉTUIS EN CUIR 54

- Protocole de réalisation d'un étui de couteau de style Maurice 55
- Étui en bois
- Le matricage de la façade en cuir
- Le décor de la façade
- La découpe et la préparation du dos en cuir
- Assemblage de la façade et du dos
- La couture
- Le décor du bord de l'étui
- Teinture et cirage

3 LES ÉTUIS EN GALUCHAT 60

4 LES ÉTUIS EN CUIR D'AUTRUCHE 62

TYPOLOGIE DES PRINCIPAUX COUTEAUX 63

- 1 Les bowies 63
- 2 Les dagues de chasse 66
 - a lames à 4 pentes
 - b lames en feuille de laurier 69
- 3 Courtes dagues, couteaux de bottes et stylets 73
- 4 Couteaux de chasse à demi-garde montés sur soie 74
- 5 Couteaux de chasse sans garde ou à garde réduite, montés sur soie 79
- 6 Couteaux de chasse sans garde montés à plate-semelle 80
- 7 Couteaux de chasse à mitres élargies
- 8 Couteaux de chasse à mitres tombantes
- 9 Couteaux de chasse à plate-semelle et à plaquettes plein manche 87
- 10 Couteaux à écorcher 88
- 11 Couteaux dits "utilitaires" 89
- 12 Couteaux de ceinture 93
- 13 Couteaux de style Scagel 96
- 14 Couteaux de table et de cuisine 99
- 15 Autres 101

CONCLUSION 102

SUPPLÉMENT CHRONOLOGIQUE 103

[Couteau 300](#) [Couteau 400](#) [Couteau 500](#)

Avant propos

L'envie de fabriquer des couteaux m'est venue après que notre cousin André Séguron nous eut offert à Claudine, à Sylvain et à moi quelques uns des couteaux de sa fabrication que je j'ai longtemps admirés avant de me lancer moi-même en 2002.

J'ai reçu à mes débuts les conseils et les encouragements de Mireille Delcuse dont l'enthousiasme et la passion de communiquer m'ont beaucoup aidé. Plus tard, après avoir beaucoup tâtonné Jérôme Domingo, le seul coutelier de Nîmes a accepté de me donner quelques leçons d'émouture et il continue à me conseiller. Lui aussi a le goût et le talent de l'enseignement, des qualités bien rares dans cette profession de coutelier qui est, au moins en France, verrouillée par un archaïque et navrant corporatisme .



Couteaux qui nous ont été offerts par André Séguron



LES LAMES

1 La découpe des lames



Gabarits en carton et lames prêtes pour l'émouture posés sur une portion de scie circulaire



Exemple de lame de scie à dents rapportées : à proscrire !

* **La plupart de mes lames** sont issues d'anciennes lames de grosses scies circulaires dont le métal est reconnu comme un excellent acier de coupe (*Wayne Goddard 2000, The wonder of knife making*).

Elles sont découpées selon la forme voulue (usage de gabarits en carton) avec un disque fin monté sur une meuleuse angulaire. L'ébauche ainsi taillée est reprise et meulée jusqu'à sa forme précise. Ce métal déjà trempé n'a pas besoin de recevoir de traitement thermique, on passe directement à l'émouture.

Attention : les scies circulaires modernes, utilisées dans les scieries industrielles pour déligner et qui sont équipées de dents au carbure de tungstène, sont à proscrire. En effet, leur disque métallique ne fait que servir de support aux dents en "carbure" et est loin d'avoir les qualités de coupe qui sont celles des vieilles lames dans lesquelles les dents sont directement taillées dans le disque.

* **Certaines de mes lames** sont issues de méplats d'acier de coutellerie de type XC75 (c'est-à-dire dont l'acier contient 0,75 % de carbone) et obtenues, sans avoir été forgées, par la méthode d'enlèvement de matière dite du "stock removal". Elles sont ensuite trempées à l'huile. Je rappelle pour mémoire que des couteliers aussi prestigieux que le regretté Bob Loveless (dont les couteaux se vendent souvent plus de 5 000 €) ou Jean Tanazac qui est en France l'initiateur d'un renouveau de la coutellerie, n'ont jamais forgé.

* **Quelques lames en Damas** (acier damassé), qui elles, ont été nécessairement forgées, ont été acquises finies auprès de fabricants spécialisés.

Tous ces aciers dits "acier au carbone" (un pléonasme qui est usuel), ne sont pas inoxydables. Si on veut conserver les lames brillantes, elles doivent être maintenues dans des étuis en bois car le contact du cuir les oxyde. L'oxydation les ternit, les colore, et leur procure une teinte qui me plaît bien plus que le clinquant des aciers inoxydables.

2 Décor de la lame à l'eau forte

Là aussi, c'est A. Séguiron qui m'a ouvert le voie. L'eau forte est un procédé de gravure à l'acide qui consiste à protéger par un vernis spécial (vernis de graveur) les parties que l'on doit conserver intactes puis à plonger la lame dans un bain d'acide nitrique (NO_3H) dilué (1 volume d'acide pour 6 volumes d'eau ; attention, il faut mettre l'acide dans l'eau et non l'inverse). Pendant la réaction il se produit un dégagement d'oxyde nitreux (NO_2) qu'il vaut mieux ne pas inhaler. La profondeur de l'attaque doit être surveillée en retirant la lame de temps à autre.

***Le premier des décors est ma signature.** Ce petit pictogramme m'a servi de signature professionnelle. Il est bien connu partout en Europe, dans le monde de la palynologie.

Il est réalisé à la pointe à tracer sur une partie de la lame enduite de vernis puis maintenue dans une grosse goutte d'acide avec un pinceau.



Exemples de ma signature sur le ricasso de grandes lames.

Dédicace à Gilbert Gerbal sur la lame d'une dague de chasse.

***De larges portions de la lame** peuvent être couvertes de vernis qu'on laisse couler à partir du dos vers le tranchant.



Le manche de ce Bowie est en chêne vert attaqué par un champignon lignicole et stabilisé.



Le manche de ce fort couteau de chasse est en "bois de serpent".

Les nombres à côté des couteaux indiquent leur numéro d'ordre dans mon catalogue. Ce numéro n'a pas de rapport avec la chronologie de leur fabrication.



Le manche de ce petit couteau de ceinture est en corne de gazelle springbok.



Le manche de ce petit utilitaire est en bois de rose.

- Les dessins du bois du manche peuvent être reproduits sur la lame.



La loupe d'Amboine des plaquettes de ce couteau forme des petits dessins qui ressemblent à des nids d'oiseaux.



Le bois de louro faïa présente un dessin de quinconces régulières.

* **De fins dessins** peuvent être réalisés sur la lame non pas avec du vernis (qui coule toujours sur la lame) mais avec un marqueur indélébile (dont l'encre résiste à l'acide).



Dans ce modèle au manche en olivier, j'ai essayé de reproduire sur la lame le dessin d'un corail dont je possède l'échantillon.



Ce couteau au manche en ébène et os figure dans le n° 109 de la revue "La passion des couteaux" p.67 .



Le manche de ce petit couteau est en fourche de peuplier stabilisée.



Le manche de ce petit "skinner" rustique est en sophora stabilisé.

* **Une structuration complète** de la lame peut être réalisée par un procédé parfois utilisé en orfèvrerie (Carles Codina 2003, les Bijoux, Grund).

Il consiste à saupoudrer sur la lame un peu chauffée, avec une fine passoire à thé, un broyat de gomme arabique. La gomme fond sur la lame et la protège de l'acide.



Le manche de ce couteau est en pommier un peu pourri stabilisé, la demi-garde est en acier bleui.



Couteau de chasse à demi-garde et pommeau en fer fourbi. Manche en cocobolo.

3 Le guillochage

C'est un décor qui se fait à la lime, au dos de la lame et autour de la plate-semelle. Cela ne peut se faire qu'avant la trempe ou après détrempeage complet (que les métallurgistes appellent un recuit) des lames issues de métal trempé.



Dans ce domaine aussi A. Séguron m'a ouvert la voie et mes premiers guillochages sont une copie de celui qui figure au dos de son grand couteau fermant (à pompe arrière).



Dos guilloché d'un couteau que j'ai offert à A. Delmas le 29/07/07 à l'occasion de ses 80 ans



Guillochage d'aspect végétal sur le dos de la lame et de la plate-semelle de ce couteau à plaquettes en chêne vert échauffé.

Plus tard, après la lecture du livre de Joe Keeslar, j'ai souvent utilisé la **corde** et la **cannelure**.



26

Dos de plate-semelle cordé sur une lame en damas avec plaquettes de bocote.



13

Plate-semelle cordée tout autour pour ce couteau à doubles mitres en laiton et plaquettes en bulnésia.



62

Plate-semelle cannelée pour cette dague de chasse dont les plaquettes sont en os de girafe coloré et stabilisé.

La réalisation de la corde et de la cannelure ne présentent aucune difficulté technique. En revanche, il faut beaucoup de soin et d'application et plusieurs "essayages" pour ajuster les plaquettes sur le manche. En effet, celles-ci doivent affleurer la partie la plus profonde de la corde ou de la cannelure, ce qui ne permet plus aucun ajustement après la pose des rivets.

Guillochages divers, **cordes** et **cannelures** peuvent aussi décorer les bagues et tous les types de gardes.



33

Une bague cordée sépare la lame damassée du manche en cytise de ce couteau de chasse sans garde.



15

Ce couteau de chasse à manche en cytise présente une demi-garde cordée.



Double garde guillochée en laiton pour ce grand Bowie à manche en ébène.

2



Double garde cordée en bronze pour cette dague aux plaquettes en résine synthétique.

180



Double garde cannelée en maillechort pour cette dague aux plaquettes en hêtre "échauffé" et stabilisé.

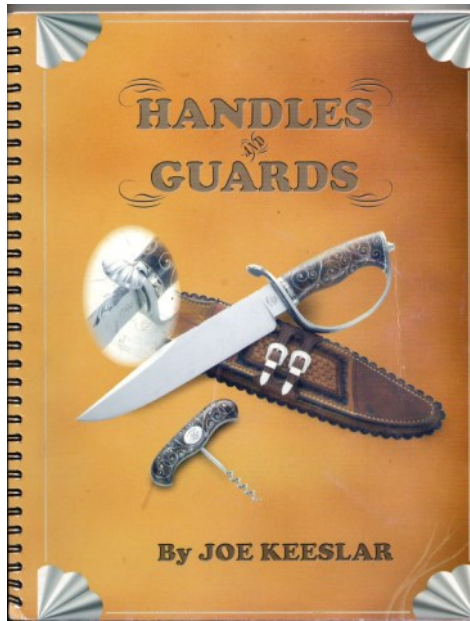
148



Double garde et pommeau à doubles cordes inversées, séparées par une torsade de fil d'argent, pour ce couteau de combat à manche en ziricote.

31

LES MANCHES ET LES GARDES



J'ai à peu près tout appris dans l'admirable livre "*Handles and guards*" (mars 2008) de Joe Keeslar dont son élève Jean-Paul Thévenot a heureusement fourni une excellente traduction (J. P. Thévenot est un archéologue spécialiste de la métallurgie néolithique. Il a été le premier Français à être reçu "Master smith" de l'American Bladesmith Society").



22 mai 2010 à Thiers, en compagnie du légendaire Joe F. Keeslar (ancien Président de l'American Bladesmith society) et de sa femme Suzanne (Photo D. Servillat)

Il y a deux types de montage des lames :

- **le montage à plate-semelle** dans lequel le profil de la lame se prolonge dans le manche qui est simplement habillé par deux plaquettes maintenues par des rivets. Un tel montage est d'une extrême robustesse et convient aux grandes lames destinées à frapper de taille, tels les machettes et les Bowies.

Avec des lames tirées d'un métal déjà trempé, la difficulté consiste à percer les trous pour les rivets. Il faut évidemment détremper le métal à l'endroit du perçage en le portant au rouge avec une chalumeau oxydrique. Pour les rivets qui sont près du tranchant de la lame, le risque existe de détremper aussi la lame. On la maintient froide en la plantant dans une pomme de terre (cet astuce de forgeron m'a été indiquée par notre regretté ami, Alphonse Delmas).



Exemple d'un montage à plate-semelle sur un couteau aux mitres en ébène et aux plaquettes en olivier. La plate-semelle a été guillochée sur le dos.



Le montage à plate-semelle n'empêche pas la pose d'un pommeau : celui-ci est fixé par des goujons collés dans le bois des plaquettes. Le manche de ce grand Bowie est en loupe de peuplier stabilisée.

- Le montage sur soie.

La soie est une partie métallique effilée qui prolonge la lame et qui est noyée dans le manche auquel elle est fixée par du ciment de coutelier (un peu semblable à de la cire à cacheter et qu'il faut employer fondu) ou de la colle type epoxy (à deux composants).



Exemple de lame d'un couteau de chasse montée sur soie. Le manche est en chêne vert avec un insert médian en cocobolo.



Exemples de dagues dont les manches (ébène ou olivier) sont entièrement traversés par la soie. L'extrémité de celle-ci est filetée (soudée à une tige filetée) ce qui permet de serrer à la fois la bague, le manche et le pommeau avec un écrou terminal.



Les matériaux des gardes, des pommeaux, des mitres et des manches

Si vous voulez, comme moi, tenir d'une main le tibia d'une girafe et de l'autre le pénis d'un morse réduit à son os pénien, c'est chez Mercorne qu'il faut aller ! (quelques mammifères tels l'ours et le morse ont des os péniens, celui du morse est plus connu sous son nom inuit d'ossik).

Mercorne est une petite entreprise familiale (que dirige Pome Castanier, la fille du fondateur), sise à Langogne, Lozère. C'est à coup sûr la seule entreprise lozérienne connue dans le monde entier dans le domaine de la coutellerie. Leur site internet <http://www.mercorne.fr/> renseigne parfaitement sur tout ce que produit cette entreprise dynamique... mais ne donne hélas aucune idée de l'accueil qu'on y reçoit.

À l'occasion des 20 ans d'existence de l'entreprise, Pome Castanier a eu l'idée d'offrir à ses principaux clients (ils ont été 256 à accepter cette offre et le droit à l'image) la possibilité de "réaliser une création avec un matériau sélectionné et offert par Mercorne" et d'éditer un livre avec les résultats obtenus.

Deux de mes couteaux figurent dans ce livre (p. 45 et 165) où ils côtoient humblement des pièces réalisées par les plus grands noms de la coutellerie européenne.



Claudine et moi avons modestement collaboré à cette édition en jouant le rôle de correcteurs.



Chez Mercorne, décembre 2013. À ma droite "les Mercorne" : Pome Castanier (qui tient une défense de morse) et Benoit Cannonge.



Cette belle défense de mammoth de quelque 20 kg que le jovial Benoit Cannonge tient sur l'épaule est colorée en bleu par la vivianite résultat de son séjour dans le pergélisol. Juin 2010



Sur la table, quelques beaux objets biologiques, rarement réunis : au premier plan : un bel ossik de morse, une corne d'oryx, une canine de morse (à gauche) et une autre d'hippopotame, un autre ossik de morse, un trophée de phacochère (mâchoire supérieure), un tibia de girafe, une corne de koudou.

A **Les matériaux métalliques** sont utilisés pour les mitres (des couteaux à plate-semelle) les gardes et les pommeaux.

Le bronze (nommé airain dans le langage poétique) est un alliage de cuivre et d'étain (en fait tous les alliages à base de cuivre sont des bronzes). C'est lui qui est utilisé pour les cloches et les statues. Il ne se forge pas. Je ne l'ai utilisé qu'une fois pour faire une garde tirée d'une pièce industrielle mise au rebut.



Garde cordée en bronze pour cette dague de chasse aux plaquettes en résine synthétique.

Le laiton (parfois nommé cuivre jaune) est un bronze qui résulte de l'alliage cuivre-zinc. Il peut être forgé et laminé. C'est un matériau très employé en coutellerie dont j'ai souvent fait usage. Contrairement au bronze il est commercialisé en différentes épaisseurs (mon fournisseur : la Commerciale des Métaux à Aubagne).



La couleur du laiton se marie bien à celle du buis.



La garde à quillons, la bague et le pommeau de cette dague sont en laiton. La lame est en damas et le manche en ébène.

Le maillechort. C'est un bronze qui résulte de l'alliage cuivre-zinc-nickel. Il a été créé en 1820 par deux métallurgistes français et son nom est la réunion des deux premières syllabes du nom de ses créateurs : Maillot et Chorier. C'est un métal blanc qui a la même apparence que l'argent. Il peut être forgé et étiré. Il est rarement commercialisé et toujours bien trop onéreux pour un bronze (on en trouve chez Eurotchni et parfois dans les salons de coutellerie). C'est ce métal qui sert de base aux "ménagères en argent" qui n'ont d'argent que 8 à 10 microns déposés à leur surface par électrolyse. Comme ces "ménagères en argent" qui jadis servaient de "trésor familial" sont passées de mode on peut en acquérir à vil prix dans les vide-greniers. J'ai mis la main sur une dizaine de kilos (kg) que Philippe Pinel, un fondeur d'art installé à Vézénobres (Gard) a transformé en un lingot que je débite selon mes besoins.



Mitres en maillechort pour ce couteau de chasse et cette vendetta corse, montés à plate-semelle. Plaquettes en ébène



L'étain. C'est un métal qui fond à faible température. Je l'ai utilisé une fois pour couler les mitres d'un petit couteau de ceinture selon la méthode décrite par Joe Keeslar.



Le fer. Ce métal très commun peut être forgé. Il prend un très beau poli, on dit alors du fer qu'il est fourbi, et ne s'oxyde pas facilement. Il a la même apparence que le maillechort sur lequel il a l'avantage de pouvoir être bleui par simple chauffage ce qui est d'un bel effet. En armurerie, le jaspage est obtenu de cette façon : la pièce en fer poli est couverte d'un sable réfractaire d'épaisseur aléatoire et chauffée au four. La couleur finale est variable selon



Bowie de chasse dont la garde, la bague et le pommeau sont en fer fourbi.

44



La garde et le pommeau de cette dague de chasse sont en fer bleui. Manche fluté en cytise incrusté de fils d'argent.

60

Le cuivre. Ce métal rougeâtre prend un très beau poli mais s'oxyde vite. Je l'ai utilisé sous forme de rivets et pour faire les mitres d'un petit couteau.



Mitres et rivets en cuivre pour ce petit utilitaire aux plaquettes en palmier en bois de bout.

103



Demi-garde et talon en cuivre pour cet utilitaire au manche en rondin de bois de cerf poli.

193

B Les matériaux non métalliques

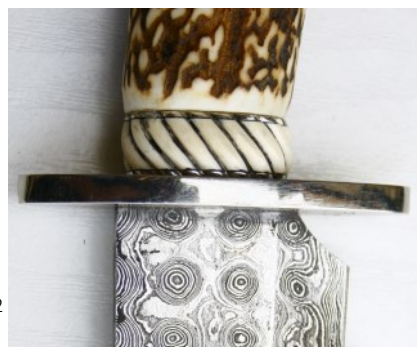
1 Les matériaux autres que le bois

L'ivoire. Il provient des dents des plus gros mammifères vivants, éléphant, hippopotame, morse, narval, cachalot, phacochère, ou fossiles, mammouth. Le commerce de l'ivoire est très règlementé et seuls sont commercialisés en Europe, l'ivoire de phacochère, une petite quantité d'ivoire d'éléphant, et l'ivoire de mammouth. Ce dernier qui a fait au XIX^{ème} siècle la fortune des villes sibériennes Iakoutsk et Irkoutsk est aujourd'hui activement recherché en Russie septentrionale et en Amérique du Nord (Alaska). Les mammouths ont disparu il y a quelque 10 000 ans (avec d'autres grands mammifères) tous tués par faits de chasse (déjà !) de sorte que le stock ne fait que diminuer. Toucher une belle défense de mammouth en pensant à l'animal vivant ne se fait jamais sans émotion (dans le hall de l'Académie de Sciences de San Francisco est exposée une très belle défense de mammouth accompagnée d'un écriteau "touch me"), utiliser de l'ivoire de mammouth nous rappelle l'affection et le respect que nous avons pour nos lointains ancêtres qui, eux-aussi, étaient fascinés par cet animal extraordinaire.



Cette dague de chasse a été réalisée sur commande pour un client de J. Domingo, le coutelier de Nîmes.

Le manche "fluté" et incrusté de fil d'argent est en ivoire de mammouth, l'étui est en galuchat à gros grain. Le prix des fournitures a été de 350 €. J'ai passé 42 h à accomplir ce travail.



La bague et le pommeau de ce couteau de chasse à lame en damas, sont en ivoire de mammouth.



Les mitres de ce couteau à steak sont en ivoire de mammouth. Les plaquettes et l'étui sont en ébène.



111

Le manche de ce couteau décoratif posé sur un socle en merisier, est en ivoire de phacochère.

Les bois de cervidés. Cerfs et chevreuils perdent leurs bois chaque année, on en trouve parfois au début du printemps et plusieurs m'ont été donnés. Ce sont des os dermiques (comme ceux qui supportent les écailles des tortues et constituent leur carapace.) qui ont la même nature que les os squelettiques dont ils sont indiscernables quand les cannelures qui les couvrent ont été arasées et qu'ils ont été polis. J'ai souvent utilisé ce matériau soit à l'état brut lorsque la forme, la taille et l'aspect des cannelures le permettent, soit à l'état poli.



23

L'étui et le manche de ce couteau de style "Tantau" (à pointe inversée) sont tirés du même bois de cerf.



208

Les manches de ces couteaux sont tirés d'andouillers de cerf.



92

Manche en bois de cerf brut pour ce couteau de chasse aux garnitures en ivoire de mammoth et à lame en damas.



De belles cannelures pour le manche en bois de cerf de ce Bowie dont la garde, la virole et le talon sont en maillechort.



Les plaquettes de ces deux couteaux de chasse identiques, aux mitres en ébène, sont en bois de cerf.



Manche en bois de cerf ayant vieilli en forêt (étui en noyer).





Manche en bois de cerf avec meule et rondelles d'ébène et cocobolo pour ce couteau de chasse à lame en damas.



Manches en bois de cerf avec meule pour ces deux couteaux de chasse dont la bague est en ébène.



Dague de chasse à manche en bois de cerf avec meule et bague en os.



Dague de chasse dont le manche en bois de cerf poli est orné d'un scrimshaw.



Boucles de ceinture réalisées avec des meules de bois de cerfs. Décors pyrogravés.

L'os squelettique. Sa finition polie donne un résultat identique à celui du bois de cerf.



Couteau à steak dont le manche est l'os d'un gigot de mouton.



Os de chameau teinté pour les plaquettes de cette dague de botte à plate-semelle cordée. (Figure dans le livre des 20 ans de Mercorne p. 165; offert à Mercorne)



Os de girafe stabilisé et teinté pour cette dague à quillons dont la plate-semelle est cannelée.

La corne. On la trouve sur le crane des bovidés de tous genres (vaches diverses, zébus, buffles africains, bœufs musqués, yacks...) et de nombreux autres ruminants tels que toutes les antilopes, les oryx... c'est de cette matière que Mercorne tire son nom. L'entreprise a débuté par l'importation de cornes de zébus africains et elle commercialise toujours, sous forme de débris concassés et ensachés, tous les résidus de cornes dont seules les pointes sont utilisées en coutellerie. Ces débris constituent un excellent engrais azoté propre et sec qui se dégrade lentement et qui a comme autre avantage sur le fumier de ferme celui de ne pas introduire dans le sol de bactéries fécales issues d'un bétail dont l'état sanitaire est inconnu. C'est un produit bio de grande qualité. Il y a des années que je n'utilise pas autre chose pour mon jardin fleuri, bien connu dans le Valdonnez où j'habite...



Corne d'impala pour le manche de ce Bowie de chasse dont la réalisation m'a été "dictée" par Joe Keeslar.



Ensemble de couteaux à manches en cornes de gazelles springboks.

Matières composites et de synthèse

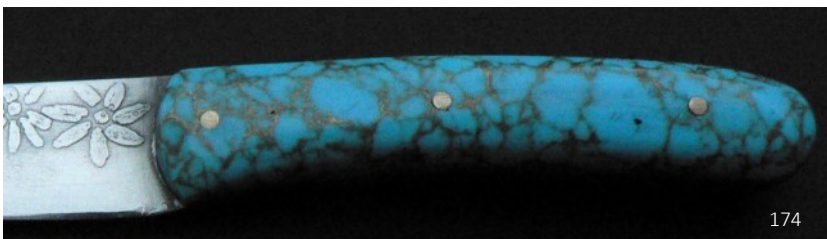


Manche en micarta rouge pour cette dague de botte. Le micarta est constitué de papier ou de tissu compressé et stabilisé, c'est-à-dire imprégné de résine synthétique.



Les plaquettes de cette dague de chasse sont en résine synthétique.

La pierre reconstituée. C'est de la poussière de roche mélangée à une résine synthétique.



Petit couteau féminin à lame décorée à l'eau forte et dont les plaquettes sont en turquoise reconstituée.

2 Le bois

C'est la matière ligneuse qui constitue le tronc et les branches de tous les arbres et arbustes. En coutellerie ce sont surtout les qualités esthétiques du bois qui sont recherchées : sa couleur, son veinage, tout comme en tableterie et marqueterie. C'est pourquoi les loupes de bois, les parties noueuses, les fourches sont prospectées. La technique de stabilisation, dans laquelle Mercorne est maintenant reconnu comme un expert mondial, a ouvert des possibilités insoupçonnées en permettant, d'une part de durcir les bois tendres qui n'auraient jamais pu être utilisés tels quels (le peuplier noir a un bois blanc et léger sans valeur mais il donne des loupes de des fourches admirables), d'autre part de tirer profit de bois échauffés au sein desquels une pourriture fongique réalise des dessins d'une forme et d'une couleur exceptionnelles.

a Les bois régionaux

Le cytise (*Laburnum anagyroides*, Fabacées) aussi appelé aubour, arbois ou faux ébénier, le cytise est commun dans les bois de pin noir d'Autriche. C'est un arbrisseau dont les fleurs forment en mai-juin de belles grappes jaunes pendantes. C'est un bois qui nécessite un très long séchage avant d'être utilisé. Je me suis fait une petite provision de cytise en coupant quelques troncs et branches à l'automne, laissés sur place toute une année puis remisés à l'abri pendant encore au moins 1an. C'est un bois qui prend un très beau poli et peut être lustré facilement. Sa couleur naturelle peut être foncée, par une solution basique (lessive de soude diluée). C'est un bois que j'ai utilisé souvent.



Forêt de pins noirs à sous-bois de cytises



Cytises en fleurs au mois de mai



Le bois est à aubier jaune et à cœur brun



4



44



15

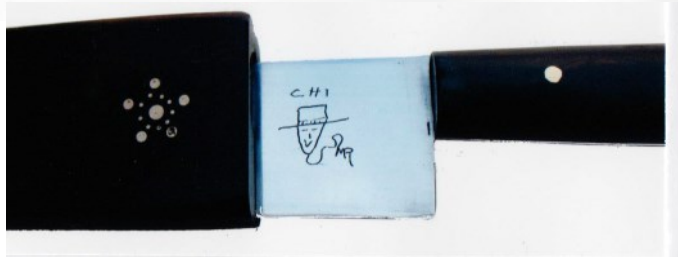


190

Cette dague et ces couteaux de chasse, tous montés sur soie, ont des manches en cytise.



215



Manche et étui en cytise pour ce couteau à suchi dont la signature rappelle l'utilisation.



138

Manche à tête d'aigle, étui en cytise pour ce petit couteau de poche à lame courte.



Le chêne vert (*Quercus ilex*, Fagacées) . C'est le plus dur et le plus compact des bois de chêne. On s'en servait jadis pour fabriquer les socles d'outils à moulure. L'aspect du bois est très différent en coupe radiale (c'est-à-dire passant par le cœur de la bille) et en coupe tangentielle (toutes les coupes ne passant pas par le centre sont dites tangentielles par ce qu'elles sont effectivement tangentielles à un cerne de croissance. L'explication est détaillée dans l'article "Éléments d'anatomie des végétaux vasculaires" sur le même site).

En coutellerie c'est la coupe tangentielle qui est recherchée. J'ai souvent utilisé le bois de chêne vert tel quel ou stabilisé (à partir d'un bloc "échauffé" par un champignon).

La teinte du bois peut être assombrie par l'application d'une solution basique (alcali d'ammoniaque ou lessive de soude diluée).



Outils à moulures à trois fers en chêne vert



Coupes radiale et tangentielle sur un même bloc de chêne vert



Aspect du bois de chêne vert en coupe radiale



Manche en chêne vert pour ce couteau de chasse à garde en ébène.

186



Couteau de table de style Laguiole à manche et étui en chêne vert.

213



Plaquettes plein manche en chêne vert pour ce couteau de chasse à plate-semelle .

160



1

Chêne vert échauffé et stabilisé pour le manche de ce Bowie à plate-semelle .



182

Le manche de ce couteau de chasse est en chêne vert intercalé d'un rondin de cocobolo.



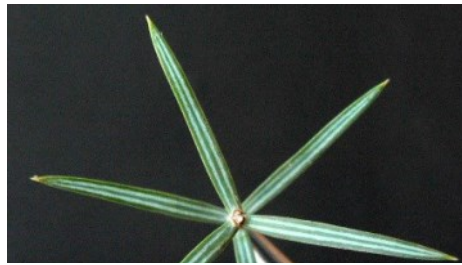
223

Manche en chêne vert incrusté d'un rivet décoré pour ce couteau de chasse sans garde à bague cordée.

Le genévrier cade (*Juniperus oxycedrus*, Cupressacées). C'est un genévrier méditerranéen qui se distingue du genévrier commun, (celui dont les "baies" servent à aromatiser la choucroute et sont distillées pour donner le gin) par l'existence de **2 raies blanches** à la face supérieure des feuilles (une seule raie chez le genévrier commun).

Il a un bois odorant dont on tirait jadis une huile utilisée en cosmétologie à l'origine de la marque Cadum. On en faisait aussi des crayons grâce à deux qualités hélas bien oubliées aujourd'hui dans cette industrie : il sent bon et il a bon goût.

C'est un bois fin à croissance lente qui prend un très beau poli. Malheureusement c'est un bois résineux qui reste toujours un peu gras et se salit vite. Il doit être recouvert d'un apprêt étanche.



Feuilles de genévrier cade (à gauche, **deux raies blanches**)
et de genévrier commun (**une raie blanche**)



159

Plaquettes onduées en cade pour ces deux
couteaux aux mitres en ébène.



155



136

Étui et plaquettes en cade pour
ce couteau de chasse aux
mitres en ébène

Le buis (*Buxus sempervirens* et *Buxus balearica*, Buxacées) C'est un bois jaune, sans aubier, fin et dur, à croissance lente. Le plus apprécié est celui des broussins: ces branches noueuses donnent un bois aux dessins compliqués.



Broussin de buis



184

Les manches de ces couteaux sont tirés du même broussin de buis.



221



172

Plaquettes en buis veiné et longues mitres en ébène pour cet utilitaire



146

Manche en buis décoré de laiton pour cette dague de chasse



16

Plaquettes en buis pour ce couteau de chasse aux mitres en ébène

Le hêtre ou fayard (*Fagus silvatica*, Fagacées). C'est un bois dur surtout utilisé en petite menuiserie et chaiserie. C'est un bois ordinairement sans caractère avec lequel sont faits les manches de presque tous les Opinel. En coutellerie "custom" il n'a d'intérêt qu'à l'état de loupes stabilisées. Un champignon lignicole envahit souvent ce bois peu durable à l'air libre (le bois est dit "échauffé") dans lequel il laisse des traces qui forment parfois des dessins étonnants par leurs formes et leurs couleurs. Dans ce cas, ce bois à demi pourri doit être stabilisé ... par Mercorne qui peut stabiliser à peu près n'importe quoi !.



Manche en bois de loupe de hêtre échauffé, stabilisé et coloré pour cette "dague vénitienne"



Bois de hêtre échauffé, stabilisé et coloré pour cette "dague orientale" au manche fluté incrusté de fil d'argent



Plaquettes en hêtre échauffé, stabilisé à décor exceptionnel pour cette dague à plate-semelle

L'érable champêtre (*Acer campestre*, Acéracées) Cet arbuste très commun forme un bois blanc et dur qui est l'un des meilleurs bois de chauffage. Son utilisation en coutellerie est exceptionnelle. Je l'ai utilisé une seule fois. Le bois stabilisé d'*Acer negundo* m'a servi pour réaliser les [mitres des n° 141 et 70](#)



Le manche de cette dague de style "Roméo" dont la garde est en bronze, la bague et le pommeau en laiton, est en érable échauffé et stabilisé.

Le merisier (*Cerasus avium*, Rosacées). Ce bois est celui du cerisier sauvage. Je l'ai souvent utilisé pour la fabrication de mes meubles.



8



112

Les plaquettes de ces deux couteaux (dont l'un a des mitres en cocobolo) sont tirées d'une fourche de merisier stabilisée.

Le noyer (*Juglans regia* et *Juglans nigra*, Juglandacées). J'ai assez peu utilisé ce bois de grande valeur, considéré comme le meilleur bois d'ébénisterie.



201



206



134



214

Manches et étuis en noyer pour ces couteaux de chasse dont l'un est à plate-semelle, l'autre monté sur soie.

Étuiet manche en noyer pour ce couteau "impérial" à bague en bois de cerf

Plaquettes et étui en noyer noir pour ce couteau de chasse

Le sophora (*Sophora japonica*, Fabacées). Ce n'est pas un arbre indigène en Europe mais il est si fréquemment planté dans les villes du Midi qu'on peut considérer son bois comme d'origine régionale. Celui que j'ai utilisé, stabilisé par Mercorne, provient d'un arbre qui était dans le jardin de notre maison de Nîmes.



Plaquettes en sophora stabilisé pour ce couteau de chasse aux mitres en ébène.

78



77



81

Plaquettes en sophora stabilisé pour ces couteaux de chasse dont les doubles mitres sont en cocobolo pour l'un, en ébène pour l'autre.

L'olivier (*Olea europaea*, Oléacées). Ce bois remarquablement veiné et qui prend un beau poli est bien connu des Méridionaux qui le voient souvent sur l'étal de tourneurs à l'occasion des marchés régionaux.



11

Plaquettes en olivier pour ce couteau de chasse dont la lame est structurée à l'eau forte.

[Voir page 9](#)



12

Plaquettes en olivier pour ce couteau de chasse dont les mitres sont en ébène.



154

Plaquettes en olivier pour ce couteau de chasse. Les mitres sont en ébène.



64

Manche en olivier pour cette dague de chasse dont la bague et le pommeau sont en ébène.



219

Plaquettes plein manche et étui en olivier pour ce couteau dont la lame est structurée à l'eau forte.

Les bois de fruitiers. En ébénisterie, ils sont considérés comme les plus beaux bois d'Europe. J'ai utilisé du bois de **pommier** (*Malus communis*, Rosacées) stabilisé par Mercorne et du bois d'**abricotier** (*Prunus armeniaca*, Rosacées).



59

Manche en pommier stabilisé pour ce couteau de chasse à demi-garde cordée et talon en fer bleui.



189

Manche en abricotier pour ce couteau de chasse à demi-garde à bague en bois de cerf sambar.

Le robinier (*Robinia pseudoacacia* Fabacées). Cet arbre américain fut introduit en Europe en 1601 par Robin, jardinier du roi, (le robinier de Robin, toujours vivant au square de St Julien Le Pauvre est le plus vieil arbre de Paris). Il est maintenant répandu partout en Europe. Il n'y a pas de meilleurs bois pour les manches d'outils. En viticulture, il a supplanté le châtaignier pour les piquets et les échelas. En bois de bout il est deux fois plus résistant que le chêne qu'il a remplacé dans les mines pour les étais. En coutellerie il est semblable au cytise par sa couleur (qui peut être assombrie par l'action d'une solution basique).



Manche en robinier pour ce couteau de chasse à demi-garde

Le peuplier (*Populus nigra*, Salicacées). Le bois tendre et blanc du peuplier, propre au clouage, est plus connu en caisserie qu'en coutellerie où il ne s'emploie que stabilisé. La fourche de peuplier stabilisée dont l'aspect moiré est étonnant est une spécialité de Mercorne.



Loupe de peuplier stabilisée pour ce grand Bowie à plate-semelle .

Le lierre (*Hedera helix*, Araliacées). Je n'ai utilisé qu'une fois ce bois parfois veiné.



La partie moyenne du manche de cet utilitaire de type Scagel est en lierre stabilisé. Le talon est un bois de chevreuil avec meule.

La bruyère (*Erica arborea*, Éricacées). C'est le bois de la souche qui est utilisé. C'est un bois rouge finement veiné avec lequel sont faites la plupart des pipes.



La partie centrale de ce petit utilitaire de type Scagel est en bruyère.



Les grandes mitres de ce couteau de chasse à plate-semelle cordée et à plaquettes en cocobolo sont en loupe de bruyère.

Le bouleau (*Betula verrucosa* et *Betula pubescens*, Bétulacées). Ce qui est recherché dans ces deux espèces banales en Europe, c'est le bois madré. C'est le bois, veiné de brun de la souche d'arbres ayant poussé très lentement. Ce type de bois provient toujours d'Europe du Nord.



Manche en bouleau joliment madré pour ce couteau de chasse à demi-garde en laiton.

b Les bois exotiques

Ce sont des bois issus d'espèces le plus souvent tropicales ou équatoriales recherchés pour leurs teintes et leurs veinages. Ce sont toujours des bois durs et lourds dont la plupart ne flottent pas sur l'eau. Mercorne en propose un très large assortiment. J'en ai utilisé plusieurs mais ma préférence va à l'ébène, au cocobolo et au ziricote qui prennent tous les trois un poli et un lustrage admirables.

L'ébène. Ce bois de fer, noir profond ou plus ou moins veiné est le bois de cœur (l'aubier est presque blanc) de quelques espèces d'Ébénacées du genre *Diospyros* (le plaqueminier, l'arbre aux kakis est l'une d'elles) qui croissent en Inde et au Sri Lanka ainsi qu'au Gabon. C'est un bois très dur, cassant, que j'ai souvent employé (sa poussière est évidemment très salissante). Il se marie très bien avec l'ivoire et l'os avec lesquels il réalise un superbe contraste noir-blanc.



Le manche de ce grand Bowie est en ébène. La bague et le pommeau sont en os.



Le manche de cette dague à quillons à lame en damas est en ébène incrustée de maillechort. La bague est en os, la garde et le pommeau en fer fourbi.



Dague de style florentin. Le manche fluté est en ébène incrustée de fil d'argent. Les bagues sont en ivoire de mammouth. La garde est en maillechort, le pommeau en fer.



Dague de chasse en damas, manche en ébène incrustée de laiton. Bague et pommeau en laiton.

54



Dague de chasse à lame en damas. La garde et le manche fluté incrusté de fil d'argent sont en ébène, la bague et le pommeau en ivoire de mammoth.

153



Utilitaire à plate-semelle . Plaquettes en ébène, mitres en ivoire de mammoth.

50



Couteau de chasse à manche en ébène. La première bague est en bois de cerf, la bague médiane est en ivoire de phacochère, le pommeau en ivoire de mammoth.

161



Couteau de table à manche en ébène. Bague en ivoire de phacochère, pommeau en os, étui en ébène.

168



Couteau de table à mitres en maillechort. Plaquettes en ébène, étui en ébène.



Couteaux de chasse à demi-gardes et talons en maillechort. Manches en ébène.



Le cocobolo ou palissandre du Brésil (*Dalbergia retusa*, Fabacées, Amérique centrale) C'est un beau bois d'un brun rougeâtre plus ou moins veiné de noir. Sa poussière est un puissant sternutatoire : il faut travailler avec un masque.



Fort couteau à épaisse lame en damas. Les mitres sont en ébène, les plaquettes en cocobolo.



Dague de chasse dont le manche est en cocobolo. La garde, la bague et le pommeau sont en maillechort.



151

Dague de chasse à manche cordé en cocobolo. La garde est en ébène, la bague et le pommeau en os.



178

Dague de chasse à lame en damas. Le manche fluté, incrusté de fils d'argent, est en cocobolo. Garde et pommeau cannelés; bague 5 pièces en ivoire de phacochère.



158

Couteau de chasse à plate-semelle, plaquettes plein manche en cocobolo.



89

Grand bowie au manche en cocobolo, garde cordée en maillechort.



141

Couteau à écorcher. Plaquettes en cocobolo, mitres en érable negundo stabilisé.

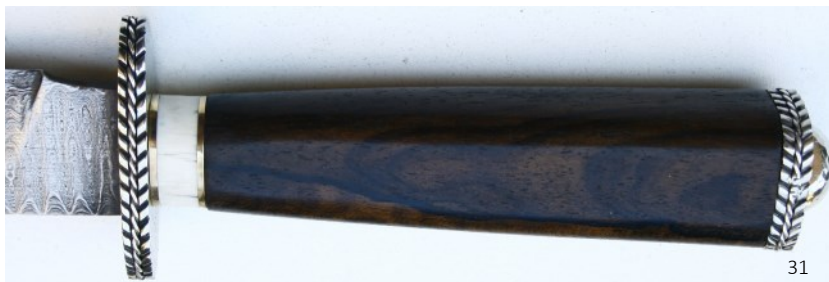
Le ziricote (*Cordia dodecandra*, Boraginacées) Amérique centrale. C'est un bois d'un brun verdâtre, veiné de noir qui paraît un peu triste mais prend un superbe poli.



Couteau à écorcher aux mitres en ébène; plaquettes en ziricote.



Couteau de chasse à demi-garde au manche en ziricote.



Manche en ziricote pour ce couteau de combat à garde et pommeau en maillechort à double corde et fil d'argent, bague en os.



Manche cordé en ziricote en bois de bout avec incrustation de fil d'argent. Bague et pommeau en fer bleui (double corde traversée par un fil d'argent).

L'ébène de Macassar (*Diospyros celebica* Ébénacées). Je n'ai utilisé qu'une fois ce bois brun veiné de noir.



Manche en ébène de Macassar pour cette large dague de style romain dont la lame est en damas , la garde et le pommeau cordés en laiton .

Bois de serpent (*Marmoxylon racemosum*, Fabacées, Amazonie et Australie). Je ne l'ai utilisé qu'une seule fois.



Fort couteau de chasse à plate-semelle dans son étui lacé .
Plaquettes en bois de serpent.

La grenadille, Barbadine ou ébène brya (*Brya ebenus*, Fabacées, Caraïbes). C'est un bois d'un brun foncé parfois rayé de noir qui a la même apparence que l'ébène ou le ziricote. Je ne l'ai utilisé qu'une seule fois.



Couteau de chasse à demi-garde et talon en fer fourbi, manche en grenadille.

L'amourette (*Brosinum guianense*, Moracées, nord de l'Amérique du sud, Surinam, Guyane française). C'est un bois d'un brun-roux bien veiné souvent employé en coutellerie de luxe. Je ne l'ai utilisé qu'une seule fois.



Plaquettes plein manche en bois d'amourette pour ce petit utilitaire à lame en damas.

Ipé (diverses espèces de *Tabebuia*, Bignoniacées, Amérique centrale). Ce bois rougeâtre très dur et très lourd est utilisé en menuiseries extérieures pour les bords des piscines par exemple. Il prend un très beau poli mais entaillé il forme de redoutables échardes. Je ne l'ai utilisé qu'une seule fois.



Manche en ipé pour ce couteau de chasse à demi-garde.

Louro faia (*Roupala brasiliensis*, Protéacées, Argentine, Brésil, Équateur). Je n'ai utilisé qu'une seule fois ce bois rougeâtre décoré de plaques claires régulièrement disposées.



Couteau à plate-semelle aux mitres en cocobolo et plaquettes en louro faia

Bulnésia (diverses espèces de *Bulnesia*, Zygophyllacées, Argentine, Brésil, Paraguay). Je n'ai utilisé qu'une seule fois ce bois d'un brun verdâtre.



Plaquettes en bulnésia pour ce couteau aux mitres en laiton et à la plate-semelle cordée.

Le bocote (diverses espèces de *Cordia*, Boraginacées, Mexique et Costa Rica). J'ai utilisé deux fois ce bois jaunâtre dont la couleur se marie bien avec celle du buis.



Plaquettes en bocote pour ce couteau à plate-semelle aux mitres en buis.



Petit utilitaire à lame en damas, plaquettes plein manche en bocote.

Bois de rose (*Dalbergia frutescens*, Fabacées, Brésil). C'est sa couleur et son odeur qui sont responsables de son nom vernaculaire.



Petits utilitaires de type Scagel dont les manches sont en bois de rose et bois de chevreuil avec meule.





52

Plaquettes en bois de rose pour ce petite utilitaire dont les mitres sont en maillechort.



191

Manche en bois de rose pour ce couteau à saigner dont la lame (signée sur la soie) est de Mireille Delcuse.



79

Plaquettes en bois de rose pour ce couteau de chasse aux mitres en cocobolo.

Le wengé ou awong (*Millettia laurentii*, Fabacées, Afrique centrale). C'est un bois noir au grain grossier qui lui donne un aspect rustique mais prend un beau poli.



157

Couteau de chasse aux plaquettes plein manche en wengé.



87

Courte dague de chasse aux plaquettes en wengé, garde en maillechort.



129

Petit couteau de ceinture aux plaquettes en wengé, dos guilloché.

Bois de palmier. C'est celui de plusieurs genres d'Arécacées (*Borassus*, *Cocos*..) La structure du bois des palmiers est identique à celle d'un câble ce qui leur procure une grande souplesse associée à une extraordinaire solidité. Le tronc des palmiers résiste sans jamais de briser aux plus violents ouragans. Le rotin est un palmier lianescent. Utilisé en bois de bout (c'est-à-dire en coupe transversale) il a l'apparence d'une section de câble. Il est évidemment très fragile et cassant dans ce sens.



Plaquettes en palmier en bois de bout pour cette dague de botte.



Petit couteau aux plaquettes en palmier (bois de bout) et mitres en cuivre. La lame a été forgée par Michel Gerbal.

L'acajou. C'est le nom vernaculaire donné au bois de plusieurs genres de Méliacées dont les *Khaya* d'Afrique tropicale et les *Swietenia* d'Amérique Centrale.



Acajou en bois de bout pour le manche de ce couteau de chasse à demi-garde et talon en fer fourbi.



Couteau de chasse à demi-garde et talon en fer fourbi. Manche en acajou avec bague en ébène intercalée.

Le Bahia. C'est le bois de deux espèces de Rubiacées d'Afrique équatoriale (*Hallea ciliata* et *Hallea stipulosa*). Je n'ai utilisé qu'une seule fois ce bois brun veiné de noir.



Manche en Bahia pour ce couteau de chasse sans garde à lame en damas. Bague et pommeau en fer fourbi.

L'amboine (*Pterocarpus indicus*, Fabacées, Indonésie). C'est un bois orangé à rougeâtre dont la loupe est particulièrement décorative.



Plaquettes plein manche en loupe d'amboine pour ces couteaux de chasse identiques dont la lame a été décorée à l'eau forte.



LES ÉTUIS

1 Étuis en bois, décorés par pointillisme

Cette technique consiste à réaliser dans le bois de l'étui, une série de trous contigus figurant le dessin que l'on a choisi et de remplir ces trous avec du Sintoboï Fin, blanc ou coloré avec un pigment de son choix, introduit pendant le mélange des deux composants. Les trous sont faits avec une perceuse à colonne en utilisant un jeu de forets dont le plus fin est celui de \varnothing 1mm. Pour être sûr que le foret ne dérape pas, il faut avoir marqué l'emplacement du trou avec une alène ou une aiguille montée.

Il n'est pas utile de percer plus profondément que 2 mm. Le Sintoboï Fin s'applique sans soin particulier avec une petite spatule en bois dur.

Les trous très fins sont parfois difficiles à remplir parce que l'air ne peut en être chassé : deux applications sont alors nécessaires si le ponçage a révélé quelques trous vides.

Il faut savoir que toute imperfection du bois sera remplie par la pâte et que tout défaut sera très apparent. Il faut donc un ponçage impeccable avant l'application pour bien dégager de tout débris l'ouverture des trous.

Après séchage du Sintoboï Fin, le surplus est d'abord retiré au racloir puis poncé finement.

L'un de mes motifs préférés est la frise de vagues, inspirée d'une frise grecque. Un tel motif est impossible à dessiner à main levée sur l'étui-même surtout si le bois est sombre. Le dessin d'une seule vague reproduite par ordinateur conduit à une frise complète imprimée qui peut être collée directement sur le bois. Le perçage se fait à travers le papier qui sera éliminé par ponçage avant le dépôt du Sintoboï Fin.

Le Sintoboï peut aussi être remplacé par de la tige de laiton (ou des clous en laiton si on dispose d'un foret du même diamètre). Dans ce cas le trou doit être plus profond (3mm) et la tige n'a pas besoin d'être collée (sinon à la super glu ou n'importe quel autre cyanoacrylate).





76

75

92

82

74

70

71

137



124



118



80



194

195

196

197

198



193

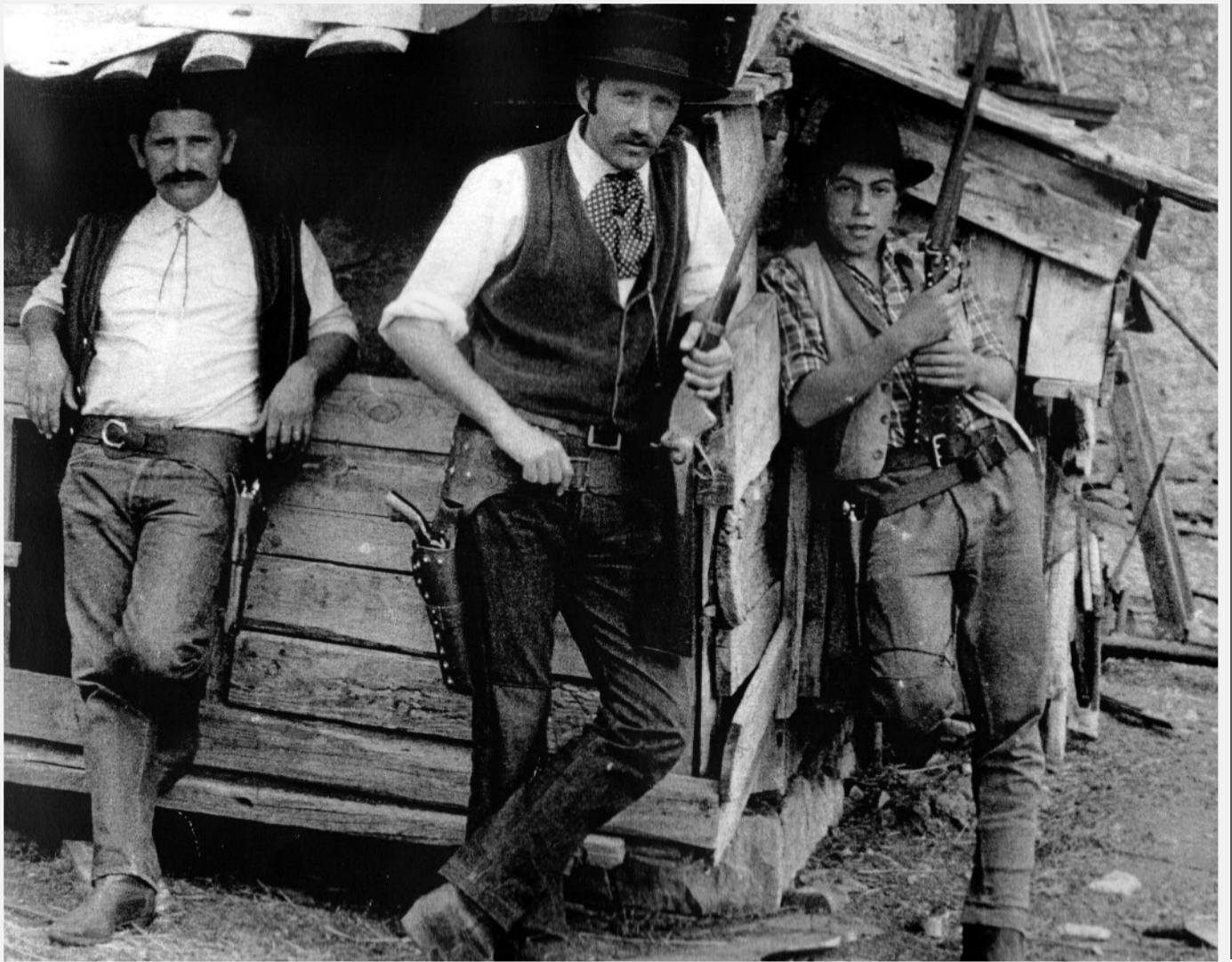




Ces trois pièces sont ,de gauche à droite, les trois premiers couteaux que j'ai fabriqués.

2 Les étuis en cuir

J'avais depuis longtemps de bonnes notions et un peu de pratique de la bourrellerie héritées de ma période "western" durant laquelle j'ai fabriqué différentes cartouchières, holsters et ceintures. Depuis que je me suis mis à l'étui de couteau, je reçois les conseils de Xavier Piat qui est un expert, spécialisé dans la botterie de luxe (... et cordonnier à Mende).



André Séguron

Maurice Reille

Gilbert Gerbal

Août 1970 à Venède

Protocole de réalisation d'un étui de couteau de style Maurice

Il n'y a que trois pièces : - un **étui en bois** pour la lame - une **façade** et un **dos** (qui sert en même temps de passant de ceinture) en cuir.

1 L'étui en bois



Toutes mes lames sont logées dans des étuis en bois de tilleul ou de peuplier, essences sans tanin ni résine. L'étui est tiré d'une planchette refendue dont une moitié est évidée pour recevoir la lame, l'autre sera collée par-dessus. La profondeur est ajustée à chaque lame qui doit pénétrer dans son étui avec un frottement suffisant pour l'empêcher de sortir par gravité. L'étui est ensuite découpé à 5 mm autour du profil de la lame dessiné avant le collage sur l'une des faces extérieures. Les deux faces sont enfin rabotées jusqu'à l'obtention de l'épaisseur voulue.

C'est cet étui en bois qui devra être gainé de cuir.



2 Le matriçage de la façade en cuir



Il faut réaliser 2 objets en bois dont le premier, taillé dans du bois dur, servira de mandrin d'emboutissage. Il a la même forme et la même épaisseur que l'étui en bois, plus long de 2 à 3 cm. L'autre est une forme en creux taillée dans une âme de bois quelconque dont la profondeur est celle de la copie de l'étui en bois dur et de forme identique + 3 mm tout autour (c'est l'épaisseur du cuir). Cela se réalise facilement à la défonceuse. Il faut soigner l'état de la surface du fond. Toute imperfection de cette surface sera imprimée sur le cuir, en façade. Pour éviter ces mauvaises surprises, j'habille le trou d'une feuille d'aluminium ménager (qui se plisse nécessairement mais reste très fine), et je recouvre la pièce de cuir d'abord détrempé par immersion totale, d'un film plastique étirable. La pièce de cuir mouillée, le mandrin en bois dur et une solide planchette seront superposés au-dessus de la matrice creuse et serrés fortement avec des presses : le cuir s'étire et s'imprime dans le trou sans se plisser. Après quelques heures de serrage on peut libérer la pièce en cuir qui est toujours mouillée mais formée. On comprend qu'il faut un ensemble matrice-mandrin pour chaque forme de lame !

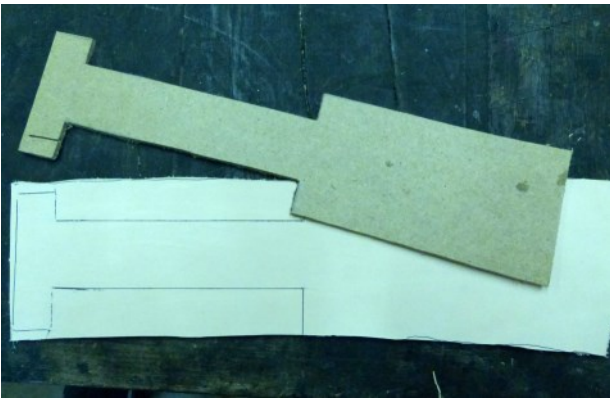


3 Le décor de la façade



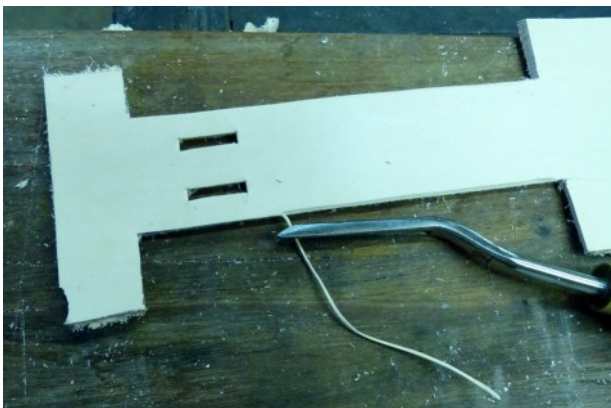
Il se fait avant un complet séchage de la pièce de cuir (ou humidification si besoin est) par estampage sur le mandrin de bois à l'aide de matoirs aux motifs choisis.

4 La découpe et la préparation du dos en cuir



La pièce du dos sera tracée sur le cuir (attention à ne pas se tromper de côté!) à l'aide d'un gabarit ad-hoc en carton. Deux fentes parallèles de 20 x4 mm seront pratiquées à l'endroit voulu pour faire passer le collier d'attache du manche.

Les bords seront chanfreinés avec l'outil nommé "abat-carre". La partie qui doit être rabattue à l'intérieur et collée sera amincie pour éviter une double épaisseur. Cette opération s'appelle "parer" le cuir. Un petit outil courbe à lames jetables facilite beaucoup ce travail naguère difficile et dangereux qui se faisait sur un marbre avec le couteau à parer.



5 Assemblage de la façade et du dos



La partie amincie est rabattue et collée puis l'étui en bois est collé à sa place sur la pièce du dos.

La pièce de façade, entièrement sèche, est collée à la fois sur l'étui en bois et la pièce du dos. Enfin le bord de l'étui est découpé (à la scie à chantourner) à 8 mm autour de l'étui en bois.

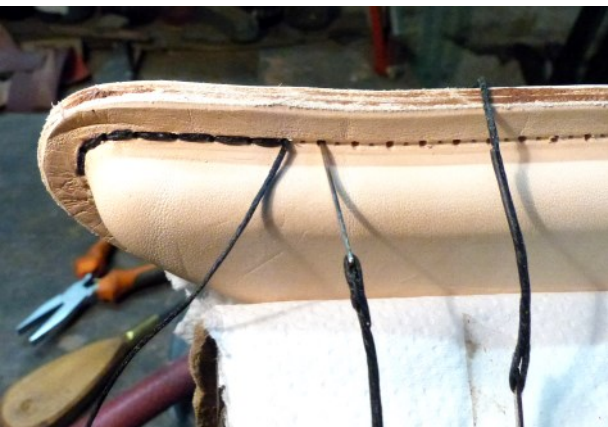


6 La couture



Le fil est logé dans une fine gorge qui le protège de toute usure. La gorge est taillée avec la gouge de sellier. C'est dans cette gorge que sont marqués les points avec la roulette ad-hoc. Les trous sont prépercés avec une perceuse à colonne et un foret de 1,5 mm. Avec la roulette dont je dispose, j'utilise un point sur deux. La couture de sellier se fait avec un fil équipé d'une aiguille à chaque extrémité, chaque aiguille passant dans le même trou, l'une d'un côté, l'autre de l'autre côté. Pour finir la couture, au sommet de l'étui, je réunis les deux fils du même côté, sur l'envers de l'étui, et je les noue par un nœud plat logé dans la rainure et aplati au marteau.

Je fais toujours deux coutures séparées partant de la pointe de l'étui. Cela a l'avantage de ne pas avoir à utiliser une trop longue aiguillée : c'est moins embarrassant et le fil s'use moins puisqu'il y a moitié moins de passages dans le cuir.





Comment évaluer la bonne longueur de fil pour une aiguillée ? Pour être à l'aise, j'utilise 5 fois la longueur à coudre.

On voit bien que les fabricants d'aiguilles ne les enfilent jamais... sinon ils feraient les chas moins petits !

Pour réussir à enfiler une aiguille de sellier avec du fil poissé, il faut pincer le fil pour l'aplatir et le présenter en le tenant à moins de 2 mm du chas... c'est-à-dire aussi près que possible.

7 Le décor du bord de l'étui



Il se fait après la couture, avec de petits matoirs de son choix. Il faut d'abord humidifier le cuir.

8 Teinture et cirage



Avant la mise en couleur, il faut s'assurer qu'aucun résidu de colle néoprène ne persiste sur le cuir. Cela s'enlève parfaitement avec un morceau de "crêpe"... vous souvenez des anciennes semelles en crêpe ! Ce matériau n'a plus cours mais tous les cordonniers en ont conservé, précisément pour cet usage.

Les mélanges de couleurs sont possibles ainsi que l'apparence chinée par application avec une petite éponge. Il ne faut pas oublier de mettre des gants jetables : la peau humaine est un cuir qui prend très bien la teinte.

On en profite pour teindre en même temps les bracelets de serrage du manche qui sont de simples bandes de peau équipées à leurs extrémités d'un système de fermeture, bouton-pression ou mieux, cartouche à boule (bien plus facile à poser).

Pour le cirage (après séchage complet de la teinte) toutes les cires conviennent.



Quelques exemples de couteaux dans leurs étuis en cuir



3 Les étuis en galuchat



Jean-Claude Galluchat fut un artisan gainier célèbre au XVIII^{ème} siècle pendant le règne de Louis XV. Il maîtrisa parfaitement le tannage des peaux de Sélaciens (roussettes, chiens de mer et raies) et les utilisa avec succès dans maints objets. Son patronyme est passé dans le langage courant et désigne de nos jours le cuir issu de la peau de différentes espèces de raies alors que celui provenant des petits requins est connu sous le nom de "peau de chagrin".

Le galuchat le plus beau et le plus apprécié est celui qui provient de *Dasyatis sephen*, une raie d'Indonésie qui se reconnaît par la présence au milieu du dos de quelques "écailles" de plus grande taille que les autres. Ces "écailles" qui forment sur la peau des tubercules arrondis sont des spicules osseux plus ou moins minéralisés et extrêmement durs qui empêcheraient de coudre à points réguliers car ils ne peuvent pas être percés par l'aiguille. Leur existence oblige à coudre à travers un couvre-joint en cuir posé par collage autour de l'étauigné de galuchat ou à utiliser la technique du laçage à travers des trous frappés à l'emporte-pièce.

Le galuchat est peut-être le plus solide de tous les cuirs. Il n'en demeure pas moins mince et souple. Il n'a pas besoin d'être formé par emboutissage comme le cuir ordinaire. Il est simplement collé (colle de poisson) sur l'étui en bois.



Exemples d'étuis en galuchat



65



51



175

175



61



57

4 Les étuis en cuir d'autruche



En coutellerie, c'est le cuir du long tibia de l'autruche qui est utilisé. Le seule vue de ce cuir couvert d'écaillés rend évidente l'origine reptilienne des Oiseaux.

Le cuir d'autruche s'emploie comme le galuchat : il est simplement collé sur l'étui en bois et la pièce du dos, puis cousu avec celle-ci avec ou sans couvre-joint en cuir.

62



220



222



TYPOLOGIE DES MES PRINCIPAUX COUTEAUX

1 Les bowies

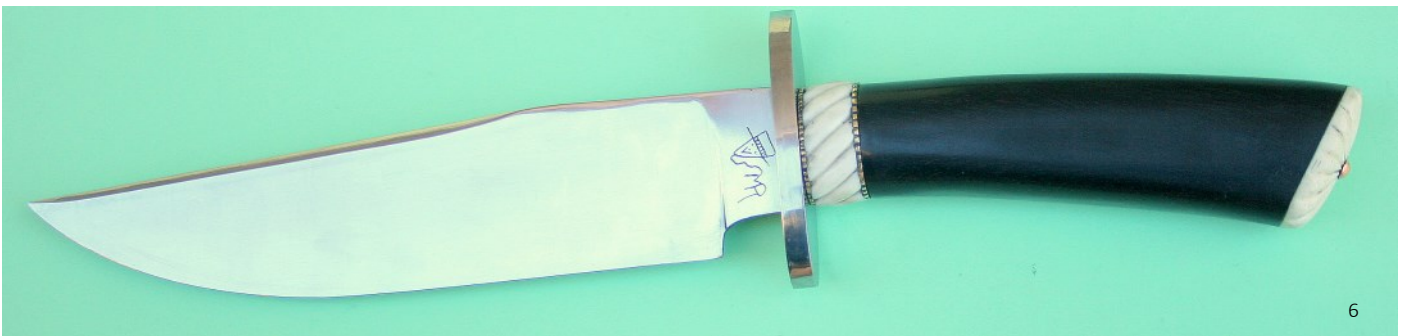
Jim Bowie a été, à côté de Davy Crockett, l'un des défenseurs du fort d'Alamo contre les troupes mexicaines du général Santa Anna en 1836 au Texas. C'est lui qui a donné son nom à ce type de grand couteau qui est maintenant une "légende" du folklore américain.

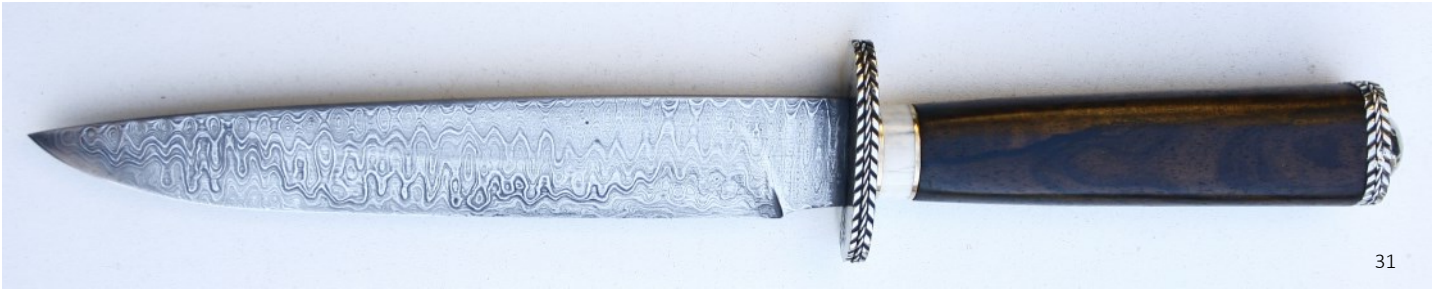


2



179





31



32



82

2 les dagues de chasse

Ce sont les couteaux d'estoc dont la lame est à double tranchant soit à 4 pentes soit en feuille de laurier. La garde est toujours à 2 quillons (sauf 191)

a Lames à 4 pentes





39



28



4



54



24



27



30



60



62



123



63



191

b Lames en feuille de laurier



56



151



64



146



147



148



152



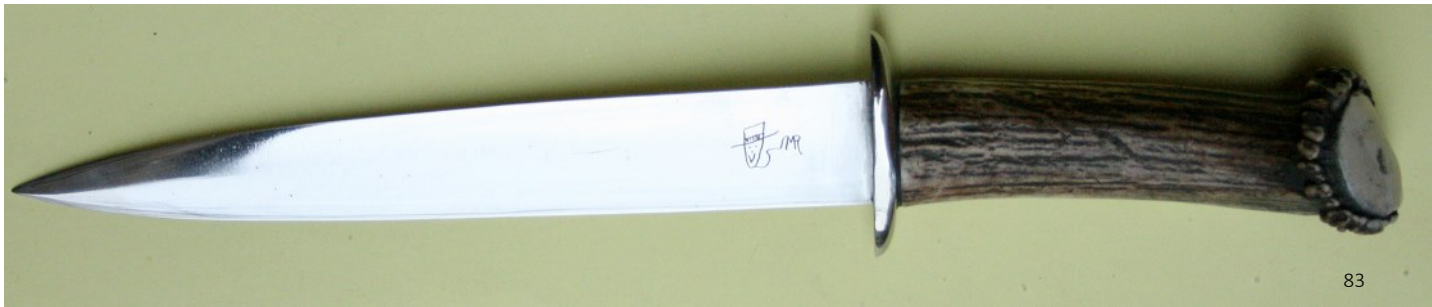
180



85



86



83



84

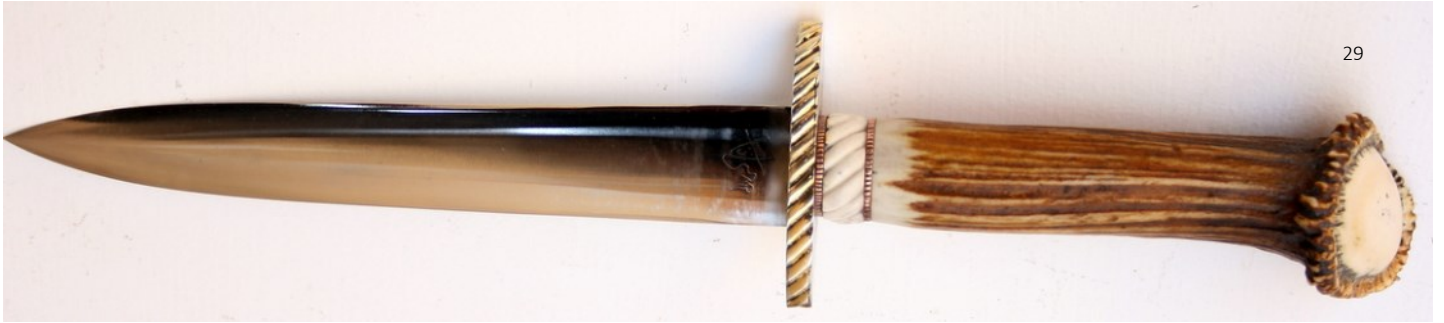


88

87



29



69



110



61



3 Courtes dagues, couteaux de botte et stylets





212



205

4 Couteaux de chasse à demi-garde montés sur soie



184



182



183



190



189



187



155



171



169



167



166



162



59



15



68



124



208



92



93



101

5 Couteaux de chasse sans garde ou à garde réduite, montés sur soie





96



223

6 Couteaux de chasse sans garde montés à plate-semelle



8



70



71



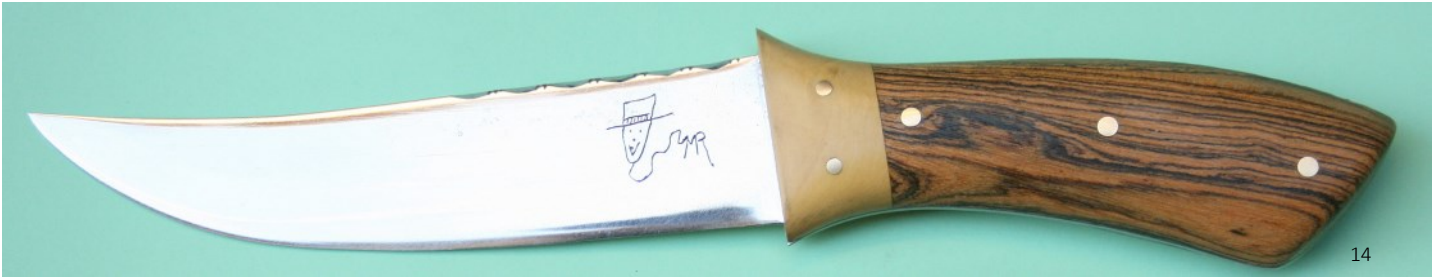
73



7 Couteaux de chasse à mitres élargies

Dans ce type de couteau monté à plate-semelle, les mitres qui sont plus larges que la lame tiennent lieu de garde.





14



165



159



97

8 Couteaux de chasse à mitres tombantes

Dans ce type de couteau, les mitres avant tiennent lieu de garde : elles sont tombantes du côté du tranchant de la lame.







13



11



12



78



77

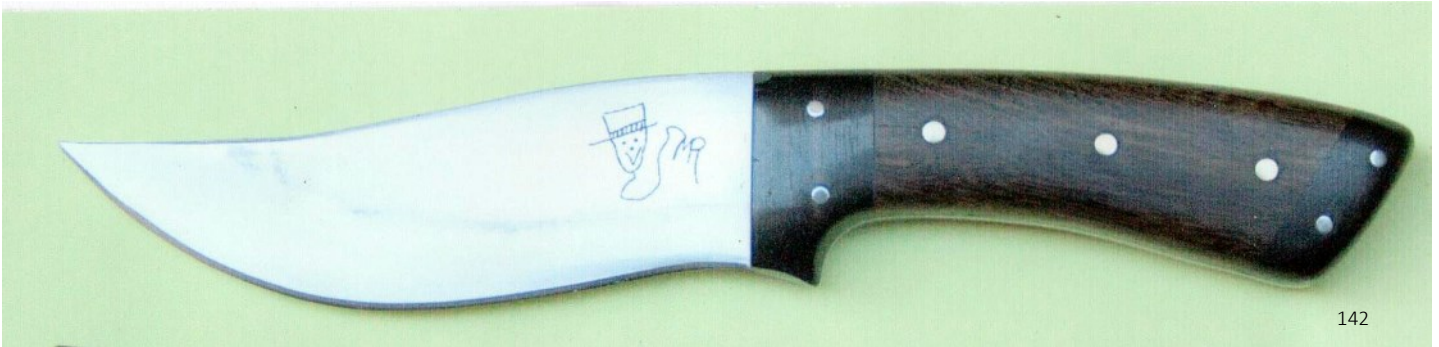


9 Couteaux de chasse à plate-semelle et à plaquettes plein manche



10 Couteaux à écorcher

C'est leur lame courbe qui les caractérise. Ils sont tous montés à plate-semelle .



11 Couteaux dits "utilitaires"

Ce sont toujours des couteaux plus petits que les couteaux de chasse, souvent montés à plate-semelle .





53



172



102



103



126





105



104



106



112



109

12 Couteaux de ceinture

Ce sont des petits couteaux dont l'étui est pourvu d'un passant latéral. L'étui passe sous la ceinture. Ce sont toujours des couteaux plus petits que les couteaux de chasse, souvent montés à plate-semelle.



26



125



133





131



132



107



122

Mitres en étain
coulées selon le
procédé indiqué par
Joe Keeslar.



129



130

13 Couteaux de type Scagel

William Scagel (1875-1963) que les couteliers américains appellent affectueusement "le vieux Bill" est un coutelier nord-américain qui a travaillé dans le Michigan, non loin de Détroit, dans les années 1920-1935. Il a produit des couteaux immédiatement reconnaissables par la forme de leur lame, toujours sans ricasso, l'absence de garde à quillons et un manche fait de rondelles empilées (cuir, métal, matériaux colorés rebuts de l'industrie automobile) et terminés par un morceau de bois de cerf.



35 & 36



37



40



41



42



43



45



46



49

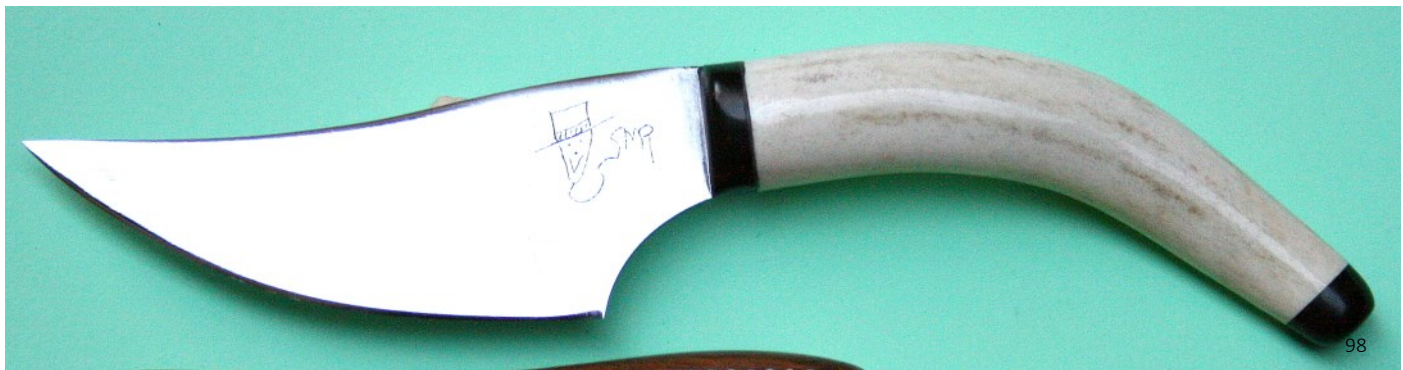


14 Couteaux de table et de cuisine





94



98



119



177



192



168



120

15 Autres



23



174

CONCLUSION

Entre 2 002 et 2013 j'ai fait 223 couteaux. Pour leur fabrication, en plus de l'acier de la lame, j'ai utilisé du fer, du cuivre, de l'étain, de l'argent, du laiton, du bronze, du maillechort. Pour le manches j'ai employé des bois de 3 espèces de cervidés, de l'os de mouton, de bœuf, de zébu, de chameau et de girafe, de l'ivoire de phacochère et de mammoth, de la corne de 3 espèces de ruminants, le bois de 36 espèces d'arbres (16 locaux et 19 exotiques), des matériaux composites (micarta), de synthèses (résine) ou reconstitués (turquoise). Pour les étuis, je me suis servi de bois, de cuirs d'une espèce de mammifère (bœuf, vache) et d'oiseau (autruche), de 2 espèces de poissons (galuchat).

Il faut quelques dizaines d'heures pour faire un joli couteau et son étui.



SUPPLÉMENT CHRONOLOGIQUE

2014



N° 224 Couteau de chasse monté sur soie, 26,5 cm, lame 13,5 cm, demi-garde et talon en laiton, bague en os, manche en cocobolo
étui en cuir à décor floral



N° 225 Couteau de chasse monté sur soie 26,5 cm, lame 13,5 cm, garde et bague en ébène, manche en bois de rose
étui en en en cuir à décor floral



226 Fort couteau de chasse 30 cm, lame 17,5cm ,garde et pommeau cordés en acier fourbi, plaquettes en hêtre échauffé et stabilisé
étui en cuir d'autruche



227 Utilitaire 20,5 cm, lame 10cm, demi-garde et pommeau en laiton, bague en os, manche en arbusier teinté ébène
étui en cuir en décor floral



228 Utilitaire 20,5 cm, lame 10 cm, demi-garde en laiton, bague en laiton et intercalaires colorés, manche en olivier
étui en cuir en décor floral



229 Utilitaire 20,5 cm, lame 10 cm, demi-garde et bague en laiton et intercalaires, pommeau en laiton, manche en ormeau
étui en cuir en décor celtique (nœud de Mège)



230 Utilitaire 20,5 cm, lame 10 cm, demi-garde en laiton bague en ébène, manche en abricotier
étui en cuir en décor floral



231 Utilitaire 20,5 cm, lame 10cm, demi-garde laiton, bague en résine blanche et laiton, pommeau en laiton,
manche en noyer noir
étui lacé en galuchat



232 Utilitaire 20,5 cm, lame 10 cm, demi-garde laiton, bague en buis et ébène, manche en pommier
étui en cuir en décor celtique (nœud de Mège)



233 Utilitaire 20,5 cm, lame 10 cm, demi-garde en laiton, bague en cocobolo et laiton, manche en cytise
étui en cuir en décor floral



234 Utilitaire 20,5 cm, lame 10 cm, demi-garde en laiton, bague en cocobolo et laiton, manche en chêne vert étui en cuir en décor floral



235 Utilitaire 20,5 cm, lame 10 cm, demi-garde en laiton, bague en cocobolo et laiton, manche en cytise étui en cuir en décor floral



236 Utilitaire 20,5 cm, lame 10cm, demi-garde en laiton, bague en ébène, résine et laiton, manche en cytise
étui en cuir à décor floral



237 Utilitaire 21,5 cm, lame 10, 5 cm à pointe tombante, demi-garde et pommeau en laiton, bague 5 pièces en
cocobolo, manche en buis veiné
étui symétrique en cuir à décor floral



238 Utilitaire 21,5 cm, lame 10, 5 cm à pointe tombante, demi-garde et pommeau en laiton, bague en résine 9 pièces, manche en bois de lierre stabilisé
Étui symétrique en cuir à décor celtique



239 Utilitaire 21,5 cm, lame 10, 5 cm à pointe tombante, demi-garde et pommeau en laiton, bague 7 pièces en ébène, manche en buis veiné
Étui symétrique en cuir à décor floral



240 Utilitaire 21 cm, lame 10 cm à pointe relevée, demi-garde en laiton, bague 6 pièces en résine et ébène, manche en arbusier façon ébène
étui symétrique en cuir à décor celtique



241 Utilitaire 21 cm, lame 10 cm à pointe tombante, demi-garde en laiton, bague 6 pièces en cocobolo, manche en pommier
étui symétrique en cuir à décor floral



242 Utilitaire 21 cm, lame 10 cm à pointe relevée, demi-garde en laiton, bague 6 pièces en bois de rose et ébène, manche en arbusier façon ébène
étui symétrique en cuir à décor floral



243 Utilitaire à lame courbe, 21 cm, lame 10 cm, demi-garde en laiton, bague 12 pièces, manche en myrte coloré et ciré
étui symétrique en galuchat



244 Utilitaire 22 cm, lame à pointe tombante de 10,5 cm, demi-garde et pommeau en laiton, bague 5 pièces en corne et laiton, manche en loupe de peuplier stabilisée
étui symétrique en galuchat bicolore



245 Couteau de chasse 25,5 cm, lame à pointe tombante de 13,5 cm, bague intercalaire, 5 pièces en corne et laiton, manche en loupe de peuplier stabilisée
étui symétrique en galuchat bicolore



246 Utilitaire de 21,5 cm, lame à pointe tombante de 10,5 cm, demi-garde et pommeau en laiton, bague 5 pièces en corne de zébu et laiton, manche en buis veiné
étui symétrique en galuchat gros grain



247 Utilitaire de 21,5 cm, lame à pointe tombante de 10,5 cm, demi-garde et pommeau en laiton, bague 5 pièces en corne de zébu et laiton, manche en buis veiné
étui symétrique en galuchat petit grain



248 Utilitaire 20 cm, lame 10 cm, demi-garde en laiton, bague 8 pièces en bois de rose et laiton, manche en ormeau
étui symétrique en galuchat



249 Utilitaire 20 cm, lame 10 cm, demi-garde en laiton, bague 4 pièces en bois de rose et laiton, manche en
ormeau
étui symétrique en galuchat



250 Petit utilitaire de 18, 5 cm, lame de 8,5 cm, garde en laiton, bague 7 pièces en ébène et laiton, manche en chêne vert
étui symétrique en galuchat



251 Petit utilitaire de 18 cm, lame 8,5 cm, garde en laiton, bague 8 pièces en os et laiton, manche en ébène,
étui symétrique en galuchat



252 Petit couteau 18 cm, lame 7 cm, demi-garde en maillechort, bague en ébène et buis, pommeau en buis, manche en wengé avec rivet décoré
étui symétrique en galuchat



253 Petit utilitaire de 17,5 cm, lame 7 cm, garde en ébène, bague 9 pièces en bois de rose et ébène, pommeau en ébène, manche en bois de rose
étui symétrique en cobra



254 Couteau sans garde de 22,5 cm, lame de 11 cm, bague et talon en acier bleui, manche en chute d'ivoire de mammoth incrustées dans une résine ivoire
Étui lacé en galuchat



255 Couteau sans garde de 22,5 cm, lame de 11 cm, bague et talon en maillechort, manche en loupe stabilisée de palissandre du Honduras
Étui lacé en galuchat



256 Couteau sans garde de 22,5 cm, lame de 11 cm, bague et talon en maillechort, manche en fourche de hêtre stabilisée et colorée
étui en galuchat



257 Couteau sans garde de 22,5 cm, lame de 11 cm, bague et talon en maillechort, manche en thuya de Barbarie
étui en galuchat



258 Couteau sans garde de 22,5 cm lame 11 cm, bague et talon en maillechort, manche en amarante étui assorti en galuchat



259 Petit couteau sans garde de 18,5 cm, lame 8,5 cm à pointe tombante, bague et talon en maillechort, manche en thuya de Barbarie, Étui lacé en galuchat



260 Petit utilitaire de style scagel 20 cm, lame de 9 cm, demi-garde en laiton, manche en padouk et bois de chevreuil avec meule
étui lacé en galuchat rouge



261 Petit utilitaire de style Scagel 18, 5 cm, lame de 8,5 cm, bague en laiton, intercalaires incrustés d'ivoire de mammouth, manche en ébène et bois de chevreuil avec meule
étui lacé en galuchat crème



262 Petit utilitaire de 20 cm, lame de 9 cm, demi-garde en laiton, manche en fourche de peuplier stabilisée et colorée
étui lacé en cobra



263 Petit utilitaire de 20 cm, lame de 9 cm, demi-garde et talon en laiton, manche en padouk avec bague
étui lacé en galuchat rouge



264 Utilitaire de 20,5 cm, lame de 10 cm, demi-garde et talon en laiton, bague en corne de buffle, manche en loupe de peuplier stabilisée et colorée
étui symétrique lacé en galuchat vert



265 Utilitaire de 20,5 cm, lame de 10 cm, demi-garde et talon en laiton, bague en corne de buffle, manche en loupe de peuplier stabilisée et colorée
étui symétrique en galuchat vert



266 Couteau droit de 22,5 cm, lame de 10,5 cm, bague et pommeau en laiton, manche en os de girafe stabilisé simple étui en noyer



267 Petit couteau de ceinture, plaquettes plein manche en wengé étui en cuir



268 Petit couteau de ceinture, plaquettes plein manche en cocobolo
étui en cuir



269 Utilitaire de 20,5 cm, lame de 10 cm, demi-garde et talon en laiton, bague en corne de buffle, manche en loupe de peuplier stabilisée et colorée
étui symétrique lacé en galuchat jaune



270 Petit couteau de ceinture, lame décorée à gauche d'un ophrys, à droite d'un motif floral, plaquettes en hêtre stabilisé et coloré en bois de bout étui à décor floral



271 Utilitaire de 22,5 cm, lame de 10,5 cm, demi-garde et talon en maillechort, bague en corne de buffle, manche en abricotier décoré d'un rivet étui lacé en galuchat noir



272 Utilitaire à plate semelle de 22cm, lame de 9,5 cm, mitres et pommeau en molaire de mammouth, plaquettes en hêtre stabilisé
étui en galuchat lacé beige



273 Petit utilitaire de 18,5 cm, lame de 8 cm, demi-garde et talon en maillechort, bagues 4 pièces, manche en wengé
étui en galuchat marron



274 Utilitaire à plate semelle de 22,5 cm, lame de 11,5 cm , mitres en molaire de mammouth, plaquettes en padouk ornées d'un rivet décoré
étui symétrique lacé en galuchat rouge



275 Utilitaire à plate semelle de 23, 5 cm lame de 11 cm, longues mitres en ébène plaquettes en loupe de peuplier stabilisée
étui symétrique lacé en galuchat noir



276 Utilitaire de 22 cm, lame de 10,5 cm, demi-garde et talon en maillechort, bague 5 pièces en corne de zébu et laiton, manche en loupe d'acajou en bois de bout, décoré d'un rivet étui lacé en galuchat assorti

2015



277 Utilitaire de 22,5 cm, lame de 11 cm, demi-garde et talon en maillechort, bague 13 pièces, manche en loupe d'acajou décoré d'un rivet étui lacé en galuchat assorti



278 Dague sans garde à plate semelle guillochée de 26 cm, lame 14,5 cm à double tranchant 4 pentes, mitres en maillechort, plaquettes en pigne d'épicéa stabilisé, étui en galuchat poncé



279 Dague sans garde à plate semelle guillochée de 26 cm, lame 4 pentes de 14,5 cm, manche de type 'coffin handle', mitres en maillechort, plaquettes en pigne d'épicéa stabilisée étui en galuchat



280 Couteau de camp de 23,5 cm à plate semelle, plaquettes en cytise, lame de 12 cm, garde à quillons et talons en laiton guilloché, plaquettes en wengé étui en galuchat



281 Couteau de camp de 24 cm à plate semelle, lame de 12 cm, demi-garde et talon en laiton, plaquettes ergonomiques en cytise étui en cuir à décor celtique



282, 283 Une couple de couteaux aux manches en chêne vert et bagues en cocobolo.
Étuis identiques en cobra noir lacé



284 Couteau de chasse, type standard, lame acier Damas inox (Eurotechnie via Mercorne), émouture creuse par Jérôme Domingo, demi-garde et pommeau cordés en acier bleui, manche en marronnier du mas Lombard stabilisé étui en galuchat bleu lacé.



285 Dague sans garde à plate semelle guillochée de 26 cm, lame 14, 5 cm à double tranchant 4 pentes, mitres en maillechort, plaquettes en pigne d'épicéa stabilisée, étui en galuchat à gros grains (copie du n° 278)



286 Couteau de chasse de 23 cm à plate semelle, lame de 12 cm avec contre tranchant, garde et talon en laiton, plaquettes en fourche d'ailante stabilisée
étui lacé en galuchat poncé



287 Petit couteau de ceinture à plate semelle de 19 cm, lame de 9,5 cm, plaquettes plein manche en fourche de peuplier stabilisée et colorée
étui assorti en galuchat



288 Couteau de chasse de 23 cm, lame Damas inox de 11,5 cm, bague et pommeau en fer fourbi, manche en plein ivoire de phacochère
étui lacé en galuchat



289 Couteau de chasse de 22,5 cm, lame Damas inox de 11,5 cm, demi-garde et pommeau cordés en acier fourbi, manche en ivoire de mammoth stabilisé
étui lacé en galuchat



290 Couteau de chasse de 23 cm, lame de 10,5 cm demi-garde et pommeau cordés en maillechort, manche en fourche de peuplier stabilisée et colorée
étui en galuchat assorti



291 Couteau de chasse de 25 cm, lame de 12 cm, demi-garde et pommeau cordé en maillechort, manche en fourche de peuplier stabilisée et colorée
étui en galuchat assorti



292 Couteau de ceinture en remplacement de celui que j'ai porté plusieurs années dont l'étui a été conservé
19 cm, lame 9 cm, plaquettes en cocobolo



293 Couteau de chasse de 25 cm à plate semelle, lame de 11,5 cm, mitres et talon en marronnier stabilisé,
plaquettes en cocobolo
étui en cuir à décor floral



294 Couteau de chasse monté sur soie 23 cm, lame de 10,5 cm demi-garde en laiton, bague et talon en loupe de peuplier colorée et stabilisée, poignée en bois de rose orné d'un rivet de décor étui en galuchat lacé



295 Couteau de chasse monté sur doie, 24 cm, lame de 10,5 cm, demi-garde en maillechort, bagues intermédiaires en résine synthétique, poignée en micarta ornée d'un rivet de décor étui assorti en galuchat lacé



296 Petit couteau de ceinture monté à plate semelle 19 cm, lame de 9 cm, plaquettes plein manche en marronnier stabilisé (du mas Lombard)
étui en galuchat assorti lacé



297 Couteau de chasse monté sur soie 22,5 cm lame 10,5 cm à émouture creuse (par J. Domingo), demi-garde et talon cordés en maillechort, poignée en peuplier ondé et stabilisé (du mas Lombard)
étui lacé en galuchat poncé assorti



298 Couteau de chasse de 23 cm, monté sur soie, lame de 10,5 cm, demi-garde en laiton, talon en maillechort cordé, bague en corne de buffle, poignée en peuplier ondé et stabilisé (du mas Lombard) ornée d'un rivet de décor étui lacé en galuchat assorti



299 Petit couteau de ceinture monté à plate semelle 19 cm, lame de 9 cm, plaquettes plein manche en peuplier stabilisé (du mas Lombard) étui en galuchat assorti lacé



300 Couteau de chasse sans garde, montage mixte 23,5 cm lame de 10 cm en Damas inox à dos guilloché, émouture creuse (par J. Domingo), mitres et poignée en ébène, bagues en ivoire de phacochère, talon en ivoire de mammoth
étui lacé en galuchat



301 Couteau de chasse de 23 cm, lame de 10,5 cm, demi garde et pommeau cordés en maillechort, poignée en peuplier ondé stabilisé
étui assorti en galuchat lacé



302 Couteau de chasse de 23 cm, lame de 10,5 cm, bague et pommeau en laiton, poignée en résine synthétique étui assorti en galuchat lacé



303 Couteau de chasse de 23 cm, lame de 10,5 cm, demi garde et pommeau en laiton, bague multicouches, poignée en loupe de peuplier stabilisée, ornée d'un rivet de décor, étui assorti en galuchat lacé



304 Couteau de chasse de 23 cm, lame de 10,5 cm, bague et talon en ébène, poignée en résine synthétique "zèbre" étui cousu en galuchat noir à gros grain



305 Stylet de 22,5 cm, lame en damas "feuille de laurier" de 12 cm, garde en maillechort martelé, poignée en ébène incrustée de rivets étui lacé en galuchat



306 Couteau de chasse de 23 cm, lame de 11,5 cm à émouture plate, bague et pommeau en chêne vert, poignée synthétique "ocelot"
étui lacé en galuchat



307 Couteau de chasse droit de 24,5 cm, lame Damas de 11,5 cm , émouture par J. Domingo et pommeau signé en fer fourbi, manche en marronnier du mas Lombard stabilisé
étui lacé en galuchat bleu



308 Couteau de chasse de 24 cm, lame en Damas de 11,5 cm, émouture par J. Domingo, bague et pommeau cordés en maillechort, manche en marronnier du mas Lombard stabilisé étui lacé en galuchat bleu



309 Couteau de chasse de 24 cm, lame en Damas de 11,5 cm, émouture par J. Domingo, bague et pommeau cordés en maillechort, manche en acajou décoré d'un rivet étui lacé en galuchat rouge



311 Grande dague de chasse de 39,5 cm, lame en Damas de 25 cm, émouture à double tranchant par J. Domingo, garde à quillons, bague cordée et pommeau décoré en os, poignée en bois de cerf étui en cuir glacé à décor celtique.



312 Petit couteau de 13 cm, lame Damas de 6 cm, bague et pommeau en maillechort, poignée en ébène, étui en cuir



313 Couteau de chasse 25 cm, lame en Damas 12 cm, émouture j. Domingo, bague et talon en maillechort, poignée en bois de cerf sambar
étui symétrique en galuchat lacé.

2016



314 Couteau de chasse sans garde 24,5 cm, lame en Damas de 11,5 cm (émouture J. Domingo), bague et pommeau cordés en maillechort, manche en hêtre stabilisé et teinté, décoré d'un rivet
étui symétrique en galuchat bleu lacé



315 Couteau de chasse sans garde 24,5 cm, lame en Damas de 11,5 cm (émouture J. Domingo), bague et pommeau cordés en maillechort, manche en padouk décoré d'un rivet
étui symétrique en galuchat rouge lacé



316 Couteau de chasse sans garde 24,5 cm, lame en Damas de 11,5 cm (émouture J. Domingo), bague et pommeau cordés en maillechort, manche en hêtre stabilisé et teinté, décoré d'un rivet
étui symétrique en galuchat bleu



317 Couteau de style nordique 22,5 cm, lame 10 cm émouture J. Domingo, bague et pommeau en bronze, manche en matière synthétique "lion" étui symétrique en galuchat assorti



318 Fort couteau de chasse, 23 cm, lame en Damas de 10 cm émouture J. Domingo, dos de la plate-semelle guilloché, mitres en wengé, plaquettes en padouk étui lacé en galuchat assorti





319 Fort couteau de chasse, 23 cm, lame en Damas de 10 cm, émouture J. Domingo, dos de la plate-semelle guilloché, mitres en bois de fer d'Arizona, plaquettes en loupe de peuplier stabilisée
étui lacé en galuchat



320 Fort couteau de chasse, 23 cm, lame en Damas de 10,5 cm, émouture J. Domingo, dos de la plate-semelle guilloché, mitres en ébène, plaquettes en loupe de peuplier en bois de bout stabilisée
étui lacé en galuchat





321 Fort couteau de chasse, 23 cm, lame en Damas de 10,5 cm émouture J. Domingo, dos de la plate-semelle guilloché, mitres en loupe de marronnier stabilisée, plaquettes en wengé étui lacé en galuchat



322 Couteau sans garde de 23,5 cm, lame de 12 cm, émouture J. Domingo, longues mitres en cocobolo, courtes plaquettes en fourches de peuplier stabilisées étui lacé en galuchat



323 Fort couteau de chasse de 25 cm, lame en damas de 11,5 cm avec contre tranchant, émouture par J. Domingo, dos guilloché, mitres en fourches de peuplier stabilisées, plaquettes en bouleau stabilisé et coloré étui lacé en galuchat assorti



324 Fort couteau de chasse de 23 cm, lame en damas de 10,5 cm émouture par J. Domingo, dos guilloché, mitres en loupe de bruyère, plaquettes en résine incluse de tiges de roseaux étui lacé en galuchat noir





325 Fort couteau de chasse de 24,5 cm, lame en damas de 11 cm avec contre-tranchant, émouture par J. Domingo, dos de la plate semelle guilloché, mitres en ébène, plaquettes en fourche de peuplier stabilisée
étui lacé en galuchat noir



326 Fort couteau de chasse de 22,5 cm, lame en damas de 10 cm, émouture par J. Domingo, dos de la plate semelle guilloché, mitres en cocobolo, plaquettes en abricotier
étui lacé en cuir à décor floral





327-228 Une couple de petits couteaux de ceinture de 17,5 cm lames de 7,5 cm, plaquettes plein manche en cytise
étuis en cuir



329 Petit couteau à écorcher de 18,5 cm, lame de 8 cm décorée à l'eau forte, plaquettes plein manche en chêne vert
étui en noyer



330 Couteau de chasse à plate semelle 24,5 cm, lame de 12,5 cm avec contre-tranchant, structurée à l'eau forte, émoulue par J. Domingo, plaquettes plein manche huilées en fourche de chêne vert, étui lacé en cuir.



331 Petit couteau de ceinture de 18 cm, lame de 7,5 cm structurée à l'eau forte, plaquettes en padouk étui en cuir assorti



332 Couteau de chasse de 23 cm, lame de 10 cm structuré à l'eau forte, plaquettes plein manche en abricotier, dos de la plate semelle guilloché étui en cuir à décor floral



333 Couteau de chasse de 23,5 cm, lame de 10,5 cm avec contre tranchant, émouture Jérôme Domingo, dos de la plate semelle guilloché, plaquettes plein manche en ormeau
étui en cuir à décor celtique



334 Fort couteau de chasse de 23,5 cm lame en damas de 10 cm émouture par Jérôme Domingo, dos de la plate semelle guilloché, plaquettes plein manche en fourche de chêne
étui à décor celtique





335 Fort couteau de chasse de 23,5 cm lame en damas de 10 cm, émouture par Jérôme Domingo, plaquette plein manche en bois de fer d'Arizona, dos de la plate semelle guilloché
étui en cuir à décor floral



336 Utilitaire de 24,5 cm, lame en damas de 12 cm, émouture J. Domingo; demi garde et pommeau en laiton.
Poignée en marronnier
étui assorti en cuir à décor floral



337 Fort couteau de chasse de 24 cm, lame en Damas de 10,5 cm, émouture par J. Domingo plaquettes plein manche en fourche de peuplier stabilisée, dos de la plate semelle guilloché étui en galuchat



338 Couteau de merde 22,5 cm, lame de 11 cm émoulue par J. Domingo, bagues en maillechort et résine synthétique, poignée en bouse de vache compressée, séchée stabilisée étui lacé en galuchat



339 Couteau de chasse de 25 cm, lame de 11,5 cm structurée à l'eau forte et émoulue par J. Domingo, plaquettes plein manche en ormeau, dos de la plate semelle guilloché
étui lacé en galuchat



340 Petit couteau de ceinture de 18 cm, lame de 8,5cm, plaquettes en zebrano
étui en cuir



341 Courte dague de 30 cm, lame de 16,5 cm montée par mes soins à partir d'une lame fournie par Michel Gerbal. la garde à quillons et la poigné sont en zébrano. pas d'étui.



342 Dague de chasse de 34 cm, lame de 20 cm en feuille de laurier tirée d'une baïonnette, bague et pommeau en ébène, poignée à 6 cordes et garde à quillons en jatoba
étui en cuir assorti à décor floral



343 Dague de chasse de 33,5 cm, lame de 20 cm à gorge, tirée d'une baïonnette, garde cordée en ébène, poignée à décor fluté incrustée de laiton, en zébrano
étui en cuir à décor floral



344 Couteau de chasse de 25 cm lame de 13 cm structurée à l'eau forte, émoulue par J. Domingo, demi bague et pommeau cordés en fer fourbi, poignée en loupe d'acajou
étui lacé en galuchat



345 Couteau de chasse de 24 cm lame en damas de 10,5 cm émoulue par J. Domingo, dos de la plate semelle guilloché, plaquettes plein manche en loupe de peuplier stabilisée
étui en cuir à décor floral



347 Couteau de chasse de 24 cm lame de 11 cm structurée à l'eau forte émoulue par J. Domingo, bague et pommeau cordés en laiton et maillechort, poignée en bouleau stabilisé et teinté
étui lacé en galuchat assorti



346 Six laguioles de table, montés par mes soins avec plaquettes en abricotier
Présentés dans un coffret en noyer





348 Fort couteau de chasse de 29 cm lame de 14,5 cm avec contre-tranchant, structurée à l'eau forte émoulue par J. Domingo, dos de la plate semelle guilloché, mitres élargies servant de garde en ébène de Macassar, plaquettes en amourette
étui symétrique en cuir à décor floral



349 Fort couteau de chasse de 28,5 cm lame de 13,5 cm, structurée à l'eau forte, émoulue par J. Domingo, dos de la plate semelle guilloché, mitres arrondies en secteurs de cercle en molaire de mammoth, plaquettes en ziricote
étui symétrique en cuir à décor celtique



350 Couteau de table de 23 cm, lame de 12 cm, structurée à l'eau forte, portant à gauche une signature réduite à MR, mitres en résine synthétique, plaquettes en ébène de Macassar
étui en noyer



351 Une couple de couteaux appariés sur un présentoir en noyer, 25 cm, lames de 12,5 cm, bagues en ébène, poignées en dents de phacochère provenant de la même mâchoire



352 Petit couteau à écorcher de 18,5 cm, lame de 8 cm décorée à l'eau forte, dos de la plate semelle guilloché, plaquettes et étui en cytise



353 C'est le n° 227 modifié : lame structurée à l'eau forte, bague en ivoire de mammoth, poignée en ébène décorée d'un rivet.



n° 354 Couteau pointu de 27 cm, lame de 12 cm, bague en ébène, poignée en andouiller de cerf blanchi étui en cuir, en coquille



n° 355 Petit couteau de ceinture 21 cm, lame de 9,5 cm, bague en ébène, manche en andouiller de cerf blanchi étui symétrique en coquille, en cuir



n° 356 Couteau à écorcher de 22 cm, lame de 11 cm structurée à l'eau forte, bague en cytise, poignée pistolet en bois de cerf blanchi
étui en noyer teinté en noir



n° 357 Couteau de chasse de 25 cm, lame de 12,5 cm structurée à l'eau forte, émouture par J. Domingo, demi-garde et talon en fer fourbi, poignée en ormeau stabilisé
étui en cuir à décor floral



n° 358 Couteau de chasse de 25 cm, lame de 12,5 cm structurée à l'eau forte, émouture par J. Domingo, demi-garde et talon en laiton, manche en hêtre stabilisé étui en cuir à décor floral



n° 359 Couteau de ceinture de 20 cm, lame de 10 cm structurée à l'eau forte émoulue par J. Domingo dos de la plate semelle guilloché, plaquettes plein manche en amourette étui horizontal en cuir à décor celtique



n° 360 Couteau de chasse de 23 cm, lame de 11 cm structurée à l'eau forte, émouture par J. Domingo, plaquettes plein manche en bouleau stabilisé
étui en cuir à décor floral



n° 361 Grand couteau à écorcher 29 cm, lame de 14 cm structurée à l'eau forte, demi-garde et talon en noyer noir
poignée en bois de cerf blanchi
étui en cuir à décor floral



n° 362 Utilitaire de 23 cm, lame de 11 cm émoulue par J. Domingo, dos de la plate semelle guilloché, plaquettes en agglomérat stabilisé d'ivoire de mammouth
étui en cuir à décor floral



n° 363 Utilitaire de 23 cm, lame de 11 cm émoulue par J. Domingo, dos de la plate semelle guilloché, plaquettes en agglomérat stabilisé d'ivoire de mammouth
étui en cuir à décor floral

2017



n° 364 Utilitaire de 23 cm, lame de 11 cm émoulue par J. Domingo, dos de la plate semelle guilloché, plaquettes en agglomérat stabilisé d'ivoire de mammoth
étui en cuir à décor celtique



n° 365 Petit couteau de ceinture 19 cm, lame de 9,5 cm, décorée à l'eau forte, plaquettes en "bois de serpent" *Marmaroxylon racemosum* Mimosoidées, en bois de bout
étui en cuir à décor floral



n° 366 Fort couteau à écorcher de 24,5cm, lame en damas de 11 cm, émoulue par J. Domingo, dos de la plate semelle guilloché, larges mitres tombantes en petites fourches de peuplier stabilisées, plaquettes en ébène de Macassar
étui en cuir à décor floral



n° 367 Utilitaire monté à plate-semelle 22,5 cm, lame de 11,5 cm structurée à l'eau forte, émoulue par J. Domingo
plaquettes en amourette
étui en cuir à décor floral



n° 368 Utilitaire monté à plate-semelle 22,5 cm, lame de 11,5 cm structurée à l'eau forte, émoulue par J. Domingo
plaquettes en bois de serpent, en bois de bout
étui en cuir à décor celtique



n° 369 Utilitaire monté à plate-semelle 22,5 cm,
lame de 11,5 cm structurée à l'eau forte, émoulue par J. Domingo
plaquettes en ziricote
étui en cuir à décor floral



n° 370 Utilitaire monté à plate-semelle 22,5 cm, lame de 11,5 cm structurée à l'eau forte, émoulue par J. Domingo
plaquettes en palissandre
étui en cuir à décor floral



n° 371 Utilitaire monté à plate-semelle 22,5 cm, lame de 11,5 cm structurée à l'eau forte, émoulue par J. Domingo
plaquettes en loupe de peuplier stabilisée
étui en cuir à décor celtique



n° 372 Petit couteau à écorcher 18,5 cm, lame de 8 cm décorée à l'eau forte, émoulue par J. Domingo
plaquettes et étui en noyer



n° 373 Utilitaire de 19,5 cm, lame de 10 cm structurée à l'eau forte, émoulue par J. Domingo
plaquettes en bois de rose
étui en cuir à décor floral



n° 374 Utilitaire de 19,5 cm, lame de 10 cm structurée à l'eau forte, émoulue par J. Domingo
plaquettes en cytise
étui en cuir à décor floral



n° 375 Utilitaire de 19,5 cm, lame de 10 cm structurée à l'eau forte, émoulue par J. Domingo, plaquettes en
loupe de peuplier stabilisée
étui en cuir à décor végétal



n° 376 Utilitaire de 19,5 cm, lame de 10 cm structurée à l'eau forte, émoulue par J. Domingo, plaquettes en os de bœuf décorées de scrimshaws par Gaétane Buttigieg



n° 377 Utilitaire de 20 cm, lame de 9,5cm structurée à l'eau forte, émoulue par J. Domingo, mitres en ébène, plaquettes en os de chameau décorées d'un motif algal pyrogravé. étui en cuir à décor végétal



n° 378 Utilitaire de 20 cm, lame de 12,5cm structurée à l'eau forte, émoulue par J. Domingo, plaquettes en ivoire de mammouth stabilisé
étui lacé en galuchat



n° 379 Utilitaire de 24 cm, lame de 9,12 cm structurée à l'eau forte, émoulue par J. Domingo, bague en ébène, poignée en bois de cerf blanchi décorée par pyrogravure
étui en cuir de type nordique



n° 380 Petit couteau de merde de 19,5 cm, lame de 9,5 cm structurée à l'eau forte, émoulue par J. Domingo, plaquettes en bouse de vache "nature" stabilisée
étui en cuir à décor floral



n° 381 Utilitaire de 19,5 cm, 19,5 cm, lame de 9,5 cm structurée à l'eau forte, émoulue par J. Domingo, plaquettes en os de chameau décorées de motifs d'inspiration préhistorique
étui en cuir à décor celtique



n° 382 Utilitaire de 19,5 cm, 19,5 cm, lame de 9,5 cm structurée à l'eau forte, émoulue par J. Domingo, plaquettes en résine noire incrustée de copeaux d'usinage d'aluminium (nouveau Mercorne) étui en cuir à décor floral



n° 383 Couteau de chasse de 22,5 cm, lame de 11,5 cm structurée à l'eau forte, émoulue par J. Domingo, plaquettes en résine rouge incluant du carton ondulé coupé en travers (nouveau Mercorne) étui en cuir à décor floral



n° 384 Couteau de chasse de 22,5 cm, lame de 11,5 cm structurée à l'eau forte, émoulue par J. Domingo, plaquettes en os de chameau décorées par pyrogravure d'un motif "panier" étui en cuir à décor celtique



n° 386 Couteau de chasse de 25 cm, lame de 13cm en damas, émoulue par J. Domingo, bague et pommeau cordés en damas, poignée en cocobolo étui en cuir à décor celtique



n° 386 Couteau-dague de 24,5 cm, lame de 13 cm en damas, émoulue par J. Domingo, bague et pommeau cordés en damas, poignée en loupe de peuplier stabilisée et teintée
étui en cuir à décor celtique



n° 387 Couteau-dague de 25 cm, lame de 12,5 cm en damas, émoulue par J. Domingo, bague et pommeau cordés en damas, poignée en loupe de noyer stabilisée
étui en cuir à décor celtique



n° 388 Couteau de merde de 19,5 cm, lame de 9,5 cm structurée à l'eau forte, émoulue par J. Domingo, plaquettes en bouse de vache "naturelle" stabilisée



n° 389 Couteau de chasse de 22,5 cm, lame de 12,5 cm structurée à l'eau forte, émoulue par J. Domingo, dos de la plate semelle guilloché, plaquettes en fourche de peuplier stabilisée
étui en cuir à décor floral



n° 390 Petit couteau de ceinture de 22 cm, lame de 9,5 cm, structurée à l'eau forte, émoulue par J. Domingo, bague en ébène, poignée en bois de cerf blanchi décoré d'une frise pyrogravée
étui en cuir à décor celtique



n° 391 Couteau de chasse de 24 cm, lame de 11 cm structurée à l'eau forte émoulue par J. Domingo, bague en ébène, poignée en bois de cerf blanchi décoré d'un côté de petits sujets (d'inspiration amérindienne) réalisés par scrimshaws, de l'autre, d'une frise pyrogravée
étui en cuir à décor floral



n° 392 Petit utilitaire de 19 cm , lame de 10 cm structurée à l'eau forte, émoulue par J. Domingo, plaquettes en loupe de peuplier stabilisée
étui en cuir à décor floral



n° 393 Couteau de chasse de 22,5 cm, lame en damas de 11 cm émoulue par J. Domingo, plaquettes en cône d'épicéa stabilisé
étui en cuir à décor floral



n° 394 Couteau de chasse de 22,5 cm, lame de 11 cm, structurée à l'eau forte, émoulue par J. Domingo, plaquettes en os de chameau stabilisé, décorées de scrimshaws par G. Buttigieg
étui en cuir à décor floral



n° 395 Utilitaire de 22,5 cm, lame de 12,5 cm, structurée à l'eau forte, émoulue par J. Domingo, bague et talon en ébène, poignée en ivoire de phacochère
étui en cuir à décor celtique



n° 396 Grand couteau de 29,5 cm, lame en damas de 17 cm émoulue par J. Domingo, plaquettes tirées d'un capitule de cardère stabilisé par Mercorne
étui en cuir à décor floral



n° 397 couteau de merde rouge de 19,5 cm, lame de 10 cm structurée à l'eau forte, émoulue par J. Domingo, plaquettes en bouse de vache "naturelle" stabilisée
étui en cuir à décor floral



n° 398 demi-couteau de merde de 22,5 cm, lame de 11,5 cm structurée à l'eau forte, émouluée par J. Domingo
 Mitres en fourche de peuplier stabilisée, plaquettes en bouse de vache compressée, stabilisée
 étui en cuir à décor celtique



n° 399-400 une couple de couteaux de décor sur une planchette, 21 cm, lames de 11 cm
 bagues en ébène, poignées en ivoire de phacochère provenant de la même mâchoire
 le socle est en fourche de peuplier préparée par mes soins (cyanoacrylate + polissage)



n° 401 Utilitaire de 22cm, lame de 10 cm structurée à l'eau forte, émoulue par J. Domingo
bague en ébène, poignée en bois de cerf blanchi
étui en cuir à décor floral



n° 402 Utilitaire de 22,5 cm, lame de 10 cm structurée à l'eau forte, émoulue par J. Domingo
bague en ébène, poignée en bois de cerf blanchi
étui en cuir à décor floral



n° 403 Stylet d'inspiration corse, 22 cm, lame damas de 12 cm, garde et pommeau décorés en laiton, poignée flutée en cytise



n° 404 Stylet d'inspiration corse, 22 cm, lame damas de 12 cm, garde et pommeau décorés en laiton, poignée flutée en noyer stabilisé



n° 405 couteau de chasse de 24 cm, lame en damas de 12,5 cm, émoulue par Jérôme Domingo, dos de la plate semelle guilloché, plaquettes plein manche en fourche de peuplier stabilisée étui en cuir à décor floral



n° 406 couteau de chasse de 24 cm, lame en damas de 12,5 cm, émoulue par Jérôme Domingo, dos de la plate semelle guilloché, plaquettes plein manche en loupe de peuplier stabilisée et colorée étui assorti en peau de porc



n° 407 couteau de chasse de 24 cm, lame de 12,5 cm structurée à l'eau forte, émoulue par Jérôme Domingo, dos de la plate semelle guilloché, longues mitres en ébène, plaquettes en loupe de peuplier stabilisée et colorée étui en peau de porc



n° 408 couteau de chasse de 24 cm, lame de 12,5 cm structurée à l'eau forte, émoulue par Jérôme Domingo, longues mitres en robinier stabilisé, plaquettes en résine dite "feu d'artifice" étui en cuir à décor floral



n° 409 couteau de chasse de 24 cm, lame de 12,5 cm structurée à l'eau forte, émoulue par Jérôme Domingo, longues mitres en olivier, plaquettes en ébène
étui en cuir à décor celtique



n° 410 couteau de chasse de 22,5 cm, lame en damas de de 11,5 cm, émoulue par Jérôme Domingo, dos de la plate semelle guilloché, plaquettes plein manche en fourche de peuplier stabilisée
étui en cuir à décor floral



n° 411 petit couteau de ceinture en remplacement du n° 292 perdu en sept 2017 (probablement laissé sur le mur du jardin)
plaquettes en résine synthétique



n° 412 Couteau de table de 22,5 cm, lame en damas de 11,5 cm, plaquettes en abricotier



n°413 Couteau de chasse de 26,5 cm, lame de 14,5 cm structurée à l'eau forte, émoulue par J. Domingo
dos de la plate semelle guilloché, mitres en fourche de peuplier stabilisée, plaquettes en fourche de peuplier stabilisée colorée "chocolat"
étui en cuir à décor floral



n° 414 Couteau de chasse de 26,5 cm, lame de 14,5 cm structurée à l'eau forte, émoulue par J. Domingo, dos de la plate semelle guilloché, mitres en cocobolo, plaquettes en merisier
étui en cuir à décor celtique



n° 415 Utilitaire de 21,5 cm, lame de 10,5 cm structurée à l'eau forte émoulue par J. Domingo, dos de la plate semelle guilloché, plaquettes plein manche en chêne vert avec rivet de décor
étui en cuir à décor floral



n° 416 Utilitaire de 22,5 cm, lame de 11,5 cm structurée à l'eau forte émoulue par J. Domingo, dos de la plate semelle guilloché, plaquettes plein manche en chêne vert avec rivet de décor étui en cuir à décor occitan



n° 417 Utilitaire de 20,5 cm, lame de 10 cm, plaquettes plein manche étui en ormeau



n° 418 Couteau de chasse de 25 cm, lame de 13 cm structurée à l'eau forte émoulue par J. Domingo, dos de la plate semelle guilloché, mitres en croissants en ziricote, plaquettes en fourche peuplier stabilisée
étui en cuir à décor floral



n° 419 Utilitaire de 23 cm, lame de 11 cm structurée à l'eau forte émoulue par J. Domingo
mitres en molaire de mammoth, plaquettes en loupe de peuplier stabilisée et colorée
étui assorti en peau de porc



n° 420 Utilitaire de 23 cm, lame de 10,5 cm structurée à l'eau forte émoulue par J. Domingo, dos de la plate semelle guilloché, mitres en molaire de mammoth, plaquettes en os de girafe stabilisé et coloré étui assorti en peau de porc



n° 421 Utilitaire de 22,5 cm, lame de 10,5 cm structurée à l'eau forte émoulue par J. Domingo, dos de la plate semelle guilloché, plaquettes plein manche en os de girafe stabilisé et coloré étui assorti en peau de porc



n° 422 Couteau de chasse de 20,5 cm, forte lame en damas de 11 cm émoulue par J. Domingo
 dos de la plate semelle guilloché, plaquettes plein manche en palmier stabilisé et coloré
 Étui assorti en peau de porc



n° 423 Dague de chasse de 29 cm, lame de 18,5 cm à double tranchant émoulue par J. Domingo
 Garde droite à quillons en acier bleui, dos de la plate semelle cannelé et bleui, plaquettes en fourche de peuplier stabilisée
 étui en cuir à décor occitan et floral





n° 424 Couteau de chasse de 23 cm, lame en damas de 10,5 cm émoulue par J. Domingo dos de la plate semelle guilloché, plaquettes plein manche en résine ivoire de mammoth étui en cuir à décor occitan



n° 425 Couteau de chasse de 22 cm, lame en damas de 10 cm émoulue par J. Domingo dos de la plate semelle guilloché, plaquettes plein manche en loupe de peuplier stabilisée et colorée étui lacé assorti en peau de porc



n° 426 Dague de chasse de 34 cm, lame en damas de 21,5 cm émoulue par J. Domingo
garde à quillons en micarta, bague cordée 3 pièces en peuplier stabilisé et laiton, poignée en hêtre stabilisé et coloré,
talon cordé en ébène
étui lacé assorti en peau de porc



n° 427 couteau de chasse de 22 cm, lame en damas de 10,5 cm émoulue par J. Domingo
Dos de la plate semelle guilloché
Mitres en résine noire avec inclusion de copeaux d'aluminium, plaquettes en loupe de peuplier stabilisée
étui lacé assorti en peau de porc





n° 428 couteau de chasse de 24 cm, lame en damas de 11,5 cm émoulue par J. Domingo, dos de la plate semelle guilloché, mitres en marronnier du mas Lombard stabilisé, plaquettes en loupe de peuplier stabilisée étui lacé assorti en peau de porc

2018



n° 429 Couteau de chasse de 28 cm, lame de 13,5 cm structurée à l'eau forte émoulue par J. Domingo, mitres en marronnier du mas Lombard stabilisé, plaquettes en platane coloré et stabilisé étui lacé assorti en peau de porc



n° 430 utilitaire de 22,5 cm, lame de 11,5 cm structurée à l'eau forte et émoulue par J. Domingo, longues mitres en résine "Mercorne", plaquettes en buis veiné, étui en cuir à décor floral



n° 431 utilitaire de 22,5 cm, lame de 11,5 cm structurée à l'eau forte et émoulue par J. Domingo, mitres en résine "Mercorne", plaquettes en peuplier stabilisé et coloré, étui lacé assorti en peau de porc.



n° 432 utilitaire de 22,5 cm, lame effilée de 10,5 cm structurée à l'eau forte et émoulue par J. Domingo, mitres en résine "Mercorne", plaquettes en chêne vert en bois de bout échauffé et stabilisé, étui en cuir à décor occitan



n° 433 couteau de chasse de 25,5 cm, lame de 12 cm structurée à l'eau forte et émoulue par J. Domingo, dos de la plate semelle guilloché, mitres en fourches de peuplier stabilisées, plaquettes en bouleau madré stabilisé, étui en cuir à décor floral



n° 434 utilitaire de 22,5 cm, lame de 11 cm structurée à l'eau forte émoulue par Jérôme Domingo, dos de la plate semelle guilloché, mitres en platane stabilisé et coloré, plaquettes Mercorne en résine colorée avec carton ondulé, étui lacé assorti en peau de porc



n° 435 couteau de chasse de 27,5 cm, lame en damas de 14,5 cm, émoulue par J. Domingo avec un contre tranchant, sans ricasso, dos de la plate semelle guilloché, mitres en ébène, plaquettes en nougatine Mercorne (agglomérat d'ivoire de mammoth), étui en cuir à double attache à décor occitan.





n° 436 couteau de chasse de 24 cm, lame de 12 cm structurée à l'eau forte et émoulue par J. Domingo, dos de la plate semelle guilloché, plaquettes plein manche en fourche d'ormeau, étui en cuir à décor occitan



n° 437 utilitaire de 22,5 cm, lame de 12,5 cm structurée à l'eau forte et émoulue par J. Domingo, dos de la plate semelle guilloché, mitres en chêne vert échauffé et stabilisé, plaquettes Mercorne en cône d'épicéa, étui en cuir à décor floral





n° 438 utilitaire de 22,5 cm, lame de 12,5 cm structurée à l'eau forte et émoulue par J. Domingo, dos de la plate semelle guilloché, mitres en chêne vert échauffé et stabilisé, plaquettes Mercorne en cône d'épicéa, étui en cuir à décor occitan



n° 439 Couteau de merde de 22,5 cm, lame de 10 cm structurée à l'eau forte émoulue par J. Domingo, dos de la plate semelle guilloché, mitres en résine Mercorne, plaquettes en Mbouse verte, étui en cuir à décor occitan



n° 440 Couteau de chasse de 27,5 cm, lame de 15,5 cm avec contre-tranchant structurée à l'eau forte, émoulu par J. Domingo, dos de la plate semelle guilloché, mitres tombantes en marronnier stabilisé du mas Lombard, plaquettes en platane coloré et stabilisé, étui lacé en peau de porc



n° 441 Couteau de chasse de 27cm, lame de 14,5 cm avec contre-tranchant,+ structurée à l'eau forte, émoulu par J. Domingo, dos de la plate-semelle guilloché, mitres tombantes et talon en fourches de peuplier stabilisées, plaquettes en loupe de peuplier stabilisée et colorée étui lacé en peau de porc





n° 442 Utilitaire de 22 cm, lame de 12,5 cm structurée à l'eau forte, émoulue par J. Domingo, dos de la plate-semelle guilloché, mitres en platane stabilisé et coloré, plaquettes en loupe de peuplier stabilisée et colorée étui lacé en peau de porc



n° 443 Couteau de chasse 24,5 cm, lame de 12cm structurée à l'eau forte, émoulue par J. Domingo, garde et talon en laiton, bague en ébène, poignée en olivier étui en cuir à décor occitan



n° 444 Couteau de chasse 25 cm, lame de 12 cm structurée à l'eau forte, émoulue par J. Domingo, garde et talon en laiton, bague en ébène, poignée en bouleau madré
étui en cuir à décor floral



n° 445 Couteau de chasse 25 cm, lame de 12 cm structurée à l'eau forte, émoulue par J. Domingo, garde et talon en laiton, bague en os, poignée en hêtre stabilisé
étui en cuir à décor celtique



n° 446 Couteau de chasse 24 cm, lame de 12 cm structurée à l'eau forte, émoulue par J. Domingo, garde et pommeau en laiton, bague en résine décorée de filets, poignée en noyer stabilisé décorée d'un rivet; étui en cuir à décor floral



n° 447 Couteau de chasse 24 cm, lame de 12 cm structurée à l'eau forte, émoulue par J. Domingo, garde et pommeau en laiton, bague en résine décorée de filets, poignée en palissandre huilé, étui en cuir à décor floral



n° 448 Couteau de chasse 24 cm, lame de 12 cm structurée à l'eau forte, émoulue par J. Domingo, garde et pommeau en acier fourbi, bague en buis, poignée en palmier d'Australie, étui en cuir à décor floral



n° 449 Couteau de chasse 24 cm, lame de 12 cm structurée à l'eau forte, émoulue par J. Domingo, garde et pommeau en laiton, bague en corne, poignée en loupe de peuplier stabilisée et décorée d'un rivet, étui assorti lacé en peau de porc



n° 450 Couteau de chasse 24 cm, lame de 12 cm en damas avec contre-tranchant, émoulue par J. Domingo
Garde et pommeau en laiton, bague en ébène, poignée en loupe de peuplier stabilisée et décorée d'un rivet,
étui en cuir à décor occitan



n° 451 Couteau de chasse 24,5 cm, lame de 12 cm émoulue par J. Domingo, garde et talon en peuplier stabilisé et
coloré, bague 7 pièces, poignée en loupe de peuplier stabilisée décorée d'un rivet
étui lacé en peau de porc



n° 452 Couteau de chasse 24, 5 cm, lame de 12 cm émoulue par J. Domingo, garde et pommeau en acier fourbi, bague en peuplier stabilisé, poignée en andouiller de bois de cerf étui en cuir à décor floral



n° 453 Fort couteau de chasse 28 cm, lame en damas de 14 cm avec contre-tranchant, émoulue par J. Domingo garde en damas, poignée en empaumure de bois de cerf étui en cuir à décor celtique



n° 454 Couteau de chasse 23,5 cm, lame de 11,5 cm structurée à l'eau forte, émoulue par J. Domingo dos de la plate semelle guilloché, longues mitres tombantes en platane stabilisé et coloré, plaquettes en loupe de peuplier stabilisée et colorée étui lacé en peau de porc



n° 455 Couteau de chasse 23 cm, lame de 10,5 cm structurée à l'eau forte, émoulue par J. Domingo dos de la plate semelle guilloché, mitres et talon en amourette, plaquettes en fourche de merisier étui en cuir à décor celtique





n° 456 Dague de chasse 36 cm, lame en damas à double tranchant de 24, émoulue par J. Domingo. garde à quillons en damas bleui, bague et pommeau en peuplier stabilisé, poignée en bois de cerf
étui en cuir à décor floral



n° 457 couteau de merde de 23 cm, lame de 11 cm structurée à l'eau forte émoulue par J. Domingo mitres en résine synthétique incrustée de filets métalliques, plaquettes en bouse de vache stabilisée et colorée en rouge
étui en cuir assorti à décor floral



n° 458 couteau de merde de 23 cm, lame de 11 cm structurée à l'eau forte émoulue par J. Domingo, mitres en résine synthétique incrustée de filets métalliques, plaquettes en bouse de vache stabilisée et colorée en bleu étui en cuir assorti à décor floral



n° 459 couteau de chasse de 23 cm, lame de 11 cm structurée à l'eau forte émoulue par J. Domingo, garde et talon en laiton, bague en buis, poignée en ébène de Macassar, ornée d'un rivet de décoration étui en cuir à décor floral



n° 460 couteau à écorcher de 21,5 cm, lame en damas de 9 cm émoulue par J. Domingo, garde et pommeau en laiton, bague en loupe de peuplier stabilisée, poignée en fourche de peuplier stabilisée et colorée, ornée d'un rivet de décoration étui en cuir assorti à décor occitan



n° 461 Fort couteau de chasse de 25 cm, lame en damas de 12 cm, émoulue par J. Domingo, dos de la plate semelle guilloché, mitres tombantes en fourches de peuplier stabilisées, plaquettes en cocobolo, étui en cuir à décor floral





n° 462 couteau de chasse de 23,5 cm, lame en damas de 12 cm, émoulue par J. Domingo, dos de la plate semelle guilloché, plaquettes plein manche en résine incrustée de fils de laiton, étui en cuir à décor celtique



n° 463 utilitaire 23,5 cm, lame de 12 cm, structurée à l'eau forte, émoulue par J. Domingo, bague et pommeau en résine blanche, poignée pleine corne noire décorée par pointillisme, étui assorti en galuchat



n° 464 utilitaire 22,5 cm, lame de 11,5 cm, structurée à l'eau forte, émoulue par J. Domingo, bague et pommeau en fer fourbu, poignée pleine corne noire décorée par pointillisme, étui assorti en galuchat



n° 465 utilitaire 24 cm, lame de 12 cm, émoulue par J. Domingo, bague et pommeau en os, poignée pleine corne décorée d'un rivet, étui en cuir à décor floral



n° 466 couteau de chasse de 25,5 cm, lame de 12 cm, structurée à l'eau forte, émoulue par J. Domingo, bague en sophora stabilisé décorée par pointillisme, poignée pleine corne blonde, étui en cuir à décor floral

2019



n° 467 couteau de chasse de 26 cm, lame de 13,5 cm, structurée à l'eau forte, émoulue par J. Domingo, mitres arrondies en loupe de peuplier stabilisée et colorée, plaquettes en hêtre stabilisé étui en cuir à décor occitan





n° 468 couteau de chasse de 25,5cm, lame de 12,5 cm, structurée à l'eau forte, émoulue par J. Domingo, demi garde et talon en peuplier stabilisé, poignée pleine corne décorée d'un rivet
étui en cuir à décor floral



n° 469 couteau de chasse de 24,5cm, lame de 12 cm, structurée à l'eau forte, émoulue par J. Domingo, demi garde, bagues et talon en peuplier stabilisé, poignée pleine corne décorée d'un rivet
étui en cuir à décor occitan



n° 470 couteau de chasse de 25 cm, lame de 12 cm, structurée à l'eau forte, émoulue par J. Domingo, demi garde, et talon en peuplier stabilisé, poignée pleine corne décorée par pointillisme étui en cuir à décor celtique



n° 471 couteau de chasse de 24,5 cm, lame de 12,5 cm, structurée à l'eau forte, émoulue par J. Domingo, demi garde et talon en peuplier stabilisé, poignée pleine corne décorée d'un rivet étui en cuir à décor floral



n° 472 couteau de chasse de 22,5 cm, lame de 11 cm, structurée à l'eau forte, émoulue par J. Domingo, bagues et talon en résine synthétique, manche en corne décoré d'un rivet
étui en cuir à décor floral



n° 473 couteau de chasse de 24 cm, lame de 11,5 cm, structurée à l'eau forte, émoulue par J. Domingo, bagues multicouches en peuplier stabilisé et padouk, talon en padouk, poignée en pleine corne grise,
étui en cuir à décor floral



n° 474 grand Bowie de 37 cm, lame de 23,5 cm, émoulue par J. Domingo, garde à quillons et talon en laiton, plaquettes plein manche en bois de cerf, étui en cuir bicolore décoré d'un nœud de Mère



n° 475 Petit couteau de ceinture fait pour remplacer dans son étui n° 411 supposé perdu ... puis retrouvé



n° 476 Grand couteau de chasse de 34 cm., lame de 17,5 cm structurée à l'eau forte, émoulue par j. Domingo
poignée en bois de cerf poli
étuibicolore en cuir



n° 477 Couteau de chasse de 23 cm, lame de 12 cm structurée à l'eau forte, émoulue par j. Domingo
plaquettes en loupe de peuplier stabilisée et colorée
étui en cuir



N° 478 Utilitaire de 19 cm, lame de 10,5 cm structurée à l'eau forte, émoulue par j. Domingo, plaquettes en loupe de peuplier stabilisée et colorée
étui en cuir



N° 479 couteau de 23 cm, lame de 12,5 cm structurée à l'eau forte, émoulue par j. Domingo, mitres en molaires de mammoth, plaquettes en nerprun alaterne
étui en cuir



N° 480 couteau de 23 cm, lame de 12,5 cm structurée à l'eau forte, émoulue par j. Domingo, mitres en molaires de mammouth, plaquettes en loupe de peuplier stabilisée et colorée étuibicolore en cuir décoré



N° 481 couteau de chasse de 23,5 cm lame de 12,5 cm, structurée à l'eau forte émoulue par j. Domingo, plaquettes huilées en fourche de merisier décorées d'un rivet mosaïque étui en cuir à décor floral



N° 482 couteau de chasse de 23,5 cm lame de 12,5 cm, structurée à l'eau forte émoulue par j. Domingo
plaquettes huilées en fourche de merisier décorées d'un rivet mosaïque
étui en cuir à décor celtique



N° 483 couteau de chasse de 22 cm lame de 11,5 cm, structurée à l'eau forte émoulue par j. Domingo, plaquettes
en corne
étuibicolore à décor occitan



N° 484 couteau de chasse de 23 cm lame de 12 cm, structurée à l'eau forte émoulue par j. Domingo, plaquettes en ziricote décorées d'un rivet
étui assorti en cuir



N° 485 utilitaire de 21 cm, lame de 12 cm, structurée à l'eau forte émoulue par j. Domingo
plaquettes en peuplier stabilisées et colorées, décorées d'un rivet
étui assorti en cuir décoré d'un crane de bovin



N° 486 Six couteaux de table dans un coffret en merisier, plaquettes en olivier, émouture plate par Jérôme Domingo



2020



N° 487 Couteau de chasse de 26 cm, lame de 13,5 cm structurée à l'eau forte et émoulue par J. Domingo, plaquettes plein manche en fourche de marronnier du mas Lombard stabilisée étui lacé en peau de porc



N° 488 Couteau de chasse de 22,5 cm, lame de 11 cm structurée à l'eau forte et émoulue par J. Domingo, plaquettes plein manche en fourche de marronnier du mas Lombard stabilisée étui lacé en peau de porc



N° 489 Couteau de table, lame structurée à l'eau forte simplement affûtée, mitres en résine avec fils de laiton, plaquettes en marronnier stabilisé



N° 490 Couteau de table, lame structurée à l'eau forte simplement affûtée, mitres en peuplier stabilisé, plaquettes en peuplier coloré et stabilisé



N° 491 Couteau de table, lame structurée à l'eau forte simplement affutée, mitres en peuplier stabilisé et coloré, plaquettes en fourche de peuplier stabilisée



N° 492 Couteau de table, lame structurée à l'eau forte simplement affutée, mitres en peuplier stabilisé et coloré, plaquette en nerprun alaterne



N° 493 Couteau de table, lame structurée à l'eau forte simplement affutée, mitres en résine avec fils de laiton, plaquettes en bois de rose



N° 494 Couteau de table, lame structurée à l'eau forte simplement affutée, mitres en buis, plaquettes en platane coloré et stabilisé



N° 489-494 Couteaux de table dans un coffret en ormeau





N° 495 Couteau de chasse de 26,5 cm, lame de 13 cm structurée à l'eau forte et émoulue par J. Domingo, mitres en résine incluant fils de laiton, plaquettes en amourette étui assorti en cuir structuré



N° 496 Couteau de chasse de 23 cm, lame de 12 cm structurée à l'eau forte et émoulue par J. Domingo, demi gardes et talon en laiton, poignée en bogote étui lacé en cuir structuré



N° 497 Couteau de chasse de 24 cm, lame de 12 cm structurée à l'eau forte et émoulue par J. Domingo, poignée arc-en-ciel en résines colorées
étui lacé en cuir structuré



N° 498 Couteau de chasse de 25 cm, lame de 12,5 cm structurée à l'eau forte et émoulue par J. Domingo, mitres tombantes en fourche de peuplier stabilisé, plaquettes en fourche de peuplier stabilisée et colorée
étui assorti lacé (double laçage) en cuir structuré

2021



N° 499 Couteau de chasse de 28 cm, lame de 14 cm structurée à l'eau forte et émoulue par J. Domingo, mitres tombantes en fourche de peuplier stabilisée, plaquettes en fourche de peuplier stabilisée et colorée
étui assorti lacé (double laçage) en cuir structuré



N° 500 Couteau de chasse de 34 cm, lame de 18 cm structurée à l'eau forte et émoulue par J. Domingo, bague en résine avec fils de laiton, poignée en bois de cerf avec meule
étui en cuir structuré



N° 501 Couteau de chasse de 34 cm, lame de 18,5 cm structurée à l'eau forte et émouluée par J. Domingo, demi garde et pommeau en résine G10, bague 3 pièces, poignée en bois de cerf poli étui en cuir décoré d'un lacet



N° 502 Couteau de chasse de 29,5 cm, lame de 15 cm structurée à l'eau forte, demi garde en laiton, bague bicolore en résine, large poignée en bois de cerf avec fourche formant talon étui en cuir structuré et lacé



N° 503 Couteau de chasse de 28,5 cm, lame de 13 cm structurée à l'eau forte, demi garde en ziricote, bague en corne noire, poignée en bois de cerf avec meule étui en cuir structuré et lacé



N° 504 Couteau de chasse de 26,5 cm, lame de 13 cm structurée à l'eau forte, demi garde en ziricote, bague 7 pièces en thuya, poignée en bois de cerf avec meule étui en cuir structuré et lacé



N° 505 Couteau de chasse de 27,5 cm, lame de 12,5 cm structurée à l'eau forte, demi garde en cytise, bague 7 pièces en corne noire, poignée en bois de cerf avec meule étui en cuir structuré et lacé



N° 506 Couteau de chasse de 27 cm, lame de 12,5 cm structurée à l'eau forte, demi garde en cytise, bague 7 pièces en corne noire, poignée en bois de cerf avec fourche étui en cuir structuré et lacé



N° 507 Couteau de chasse de 27,5 cm, lame de 13 cm structurée à l'eau forte , demi garde en ormeau stabilisé, bague 10 pièces, poignée en bois de cerf avec fourche étui en cuir structuré et lacé



N° 508 Couteau de chasse de 31 cm de style Scagel, lame de 14,5 cm , demi garde en cocobolo, bague 16 pièces, poignée en bois de cerf avec fourche étui en cuir structuré et lacé



N° 509 Couteau de chasse de 25 cm , lame de 12,5 cm structurée à l'eau forte, mitre en résine incluant fils de laiton, plaquette en amourette
étui en noyer décoré de 3 pions de nacre



N° 510 & 511 Couteaux de fillettes 15,5 cm, lames de 8 cm

510 lame décorée à l'eau forte, plaquettes en résine incrustée d'or, étui en cuir

511 lame décorée à l'eau forte, plaquettes en bois de rose, étui en cuir



N° 512 & 513 Couteaux de table, lame structurée à l'eau forte, émoulue par Jérôme Domingo, plaquettes en pigne d'épicéa



N° 514 & 515 Couteaux de table de 20,5 cm, lame de 10 cm structurée à l'eau forte, plaquettes en loupe d'abricotier fournies par Chantal Maréchal, étuis en merisier



N° 516 Couteau de table de 23 cm, lame de 12 cm structurée à l'eau forte et émoulue par J. Domingo, mitres en merisier, plaquettes en cocobolo



N° 517 Couteau de table de 23 cm, lame de 12 cm structurée à l'eau forte et émoulue par J. Domingo mitres en platane coloré et stabilisé, plaquettes en ébène de Macassar



N° 518 Couteau de table de 23 cm, lame de 12 cm structurée à l'eau forte et émoulue par J. Domingo mitres et plaquettes en platane stabilisé et coloré



N° 519 Couteau de table de 23 cm, lame de 12 cm structurée à l'eau forte et émoulue par J. Domingo mitres en marronnier stabilisé, plaquettes en fourche de peuplier stabilisée et colorée



N° 520 Couteau de table de 23 cm, lame de 12 cm structurée à l'eau forte et émoulue par J. Domingo mitres et plaquettes en loupe de peuplier colorée et stabilisée



N° 521 Couteau de table de 23 cm, lame de 12 cm structurée à l'eau forte et émoulue par J. Domingo mitres en résine incrustée de fil de laiton, plaquettes en fourche de peuplier stabilisée



N° 522 Couteau de table de 23 cm, lame de 12 cm structurée à l'eau forte et émoulue par J. Domingo mitres en résine incrustée de fil de laiton, plaquettes en ébène de Macassar



N° 523 Couteau de table de 23 cm, lame de 12 cm structurée à l'eau forte et émoulue par J. Domingo mitres en résine incrustée de fil de laiton, plaquettes en platane stabilisé et coloré



N° 524 Couteau de table de 23 cm, lame de 12 cm structurée à l'eau forte et émoulue par J. Domingo mitres en résine incrustée de fil de laiton, plaquettes en nerprun alaterne



N° 525 Couteau de table de 23 cm, lame de 12 cm structurée à l'eau forte et émoulue par J. Domingo
mitres en ébène, plaquettes en olivier



N° 526 Couteau de table de 23 cm, lame de 12 cm structurée à l'eau forte et émoulue par J. Domingo
mitres en ébène de Macassar, plaquettes en fourche de merisier



N° 527 Couteau de table de 23 cm, lame de 12 cm structurée à l'eau forte et émoulue par J. Domingo
mitres en bois de rose, plaquettes en ébène de Macassar



N° 528 Couteau de table de 23 cm, lame de 12 cm structurée à l'eau forte et émoulue par J. Domingo
mitres en peuplier stabilisé, plaquettes en ziricote



N° 529 Couteau de table de 23 cm, lame de 12 cm structurée à l'eau forte et émoulue par J. Domingo
mitres en loupe de peuplier stabilisée et colorée, plaquettes en nerprun alaterne



N° 530 Couteau de table de 23 cm, lame de 12 cm structurée à l'eau forte et émoulue par J. Domingo
mitres en loupe d'érable negundo stabilisée, plaquettes en ébène de Macassar



N° 531 Couteau de table de 23 cm, lame de 12 cm structurée à l'eau forte et émoulue par J. Domingo
mitres en loupe de peuplier stabilisée et colorée, plaquettes en platane stabilisé et coloré



N° 532 Couteau de table de 23 cm, lame de 12 cm structurée à l'eau forte et émoulue par J. Domingo
plaquettes en pigne d'épicéa stabilisé



N° 533 : Couteau de chasse de 25 cm, lame de 12 cm structurée à l'eau forte et émoulue par J. Domingo, demi garde et talon en laiton, bague en loupe de peuplier stabilisée, poignée en cocobolo, étui lacé en cuir structuré.



N° 534 : Couteau de chasse de 25 cm, lame de 12 cm structurée à l'eau forte et émoulue par J. Domingo, demi garde et talon en laiton, bague en corne noire, poignée en cocobolo, étui lacé en cuir structuré.



N° 535 : Couteau de chasse de 25 cm, lame de 12 cm structurée à l'eau forte et émoulue par J. Domingo, demi garde et bague en mircata noir, talon en ébène, poignée en chêne vert, étui cousu en cuir structuré.



N° 536 : Couteau de table 23 cm, lame de 12 cm structurée à l'eau forte et émoulue par J. Domingo, mitres en marronnier stabilisé du mas Lombard, plaquettes en amourette.



N° 537 : Petit couteau de ceinture de 18 cm, lame de 8,5 cm, plaquettes en padouk, étui en cuir.



N° 538 : Couteau de décoration de 20 cm, lame large de 10 cm structurée à l'eau forte, émoulee par J. Domingo, bague en ébène, poignée en ivoire de phacochère, étui en noyer noir.



N° 539 : Bowie de chasse de 33,5 cm, lame de 18 cm émoulue par J. Domingo (émouture plate), double garde et pommeau vissé guillochés en fer fourbi, bague 5 pièces, poignée en fourche de peuplier stabilisée, décorée d'un rivet. Étui lacé en cuir.



N° 540 : Bowie de chasse de 33 cm, lame de 18 cm émoulue par J. Domingo (émouture plate) double garde et pommeau à gorge en fer fourbi, bague 5 pièces assortie, poignée en hêtre échauffé stabilisé, étui lacé en cuir.



N° 541 : Bowie de chasse de 33,5 cm, lame de 19 cm émoulue par J. Domingo (émouture plate) double garde en fer bleui, bague 3 pièces cordée en fer fourbi, poignée en fourche.



N° 542 : Bowie de chasse de 31,5 cm, lame de 19 cm, structurée à l'eau forte, émoulue par J. Domingo, double garde guillochée et pommeau en fer fourbi, plaquettes en frêne (bois de travers), étui lacé en cuir.



N° 543 : Couteau de chasse de 28,5 cm, lame de 15 cm, structurée à l'eau forte, émoulue par J. Domingo, double garde et pommeau en fer fourbi, bague cordée 3 pièces en fer fourbi, poignée en pointe de corne blonde décorée d'un rivet, étui lacé en cuir.



N° 544 : Couteau de table de 21,5 cm, lame de 11 cm structurée à l'eau forte, émoulue par J. Domingo, mitres en thuya de barbarie, plaquettes en frêne, étui intégral en cuir.



N° 545 : Couteau de chasse de 28 cm, lame de 15 cm émouluée par J. Domingo. Double garde en laiton. Poignée en chêne décorée d'un rivet. Étui lacé en cuir structuré



N° 546 : Id à 545. Poignée en Nerprun alaterne avec une bague 3 pièces en corne et laiton. Lame malheureusement très oxydée au revers.



N° 547 : Id à 545 et 546. Double garde en cocobolo, bague 8 pièces en corne et intercalaire. Poignée en hêtre stabilisé.



N° 548 : Couteau de chasse de 32 cm. Lame de 18,5cm émoulue par J. Domingo (plate semelle). Double garde et pommeau en laiton, guillochés. Plaquettes en cerisier stabilisé. Étui lacé en cuir structuré.



N° 549 : Bague en ébène, poignée en andouiller poli.



N° 550 : Petit couteau



N° 551 : Petit couteau de fillette à lame décorée à l'eau forte, plaquette en bois de rose, étui assorti en galuchat lacé.



N° 552 : Bowie de 35cm, lame de 19,5cm émoulue par J. Domingo. Double garde en fer fourbi, poignée en bois de cerf avec meule. Étui lacé en cuir structuré.



N° 553 : Bowie de 34,5cm, lame de 19cm émoulue par J. Domingo. Double garde guillochée ébène. Poignée en bois de cerf avec meule. Étui lacé en cuir.



N° 554 : Grand Bowie de 35,5cm. Lame de 22cm, émoulue par J. Domingo. Double garde et pommeau en fer fourbi. Plaquettes en fourche de chêne. Étui lacé en cuir.



N° 555 : Couteau de chasse de 31,5cm. Lame de 19cm émoulue par J. Domingo. Double garde cordée en chêne vert. Poignée en peuplier stabilisé. Étui lacé en cuir.